

## Výroční zpráva 2022



# Osnova

- 1. Základní údaje o organizaci**
- 2. Úvod**
  - 2.1. Vymezení činnosti
  - 2.2. Současné postavení Nemocnice Slaný
  - 2.3. Personální a odborné zajištění
  - 2.4. Organizační struktura
  - 2.5. Hodnocení kvality péče a bezpečnosti
  - 2.6. Stížnosti a pochvaly
  - 2.7. Nemocnice Slaný a pandemie Covid-19
- 3. Výkonnostní ukazatele Nemocnice Slaný**
  - 3.1. Plnění úhradové vyhlášky - ambulance
  - 3.2. Plnění úhradové vyhlášky - případový paušál
- 4. Rozbor hospodaření**
  - 4.1. Hospodářský výsledek
  - 4.2. Porovnání nákladů a výnosů
  - 4.3. Výnosy - podstatný vliv
  - 4.4. Výnosy od zdravotních pojišťoven
  - 4.5. Náklady - podstatný vliv
  - 4.6. Čerpání dotací
  - 4.7. Investiční akce v roce 2022
  - 4.8. Přehled pořízených investic podle zdrojů
  - 4.9. Náklady na opravy a údržbu
  - 4.10. Pojistné
  - 4.11. Spotřeba energií
  - 4.12. Doplnková činnost dle jednotlivých okruhů
  - 4.13. Čerpání fondů
  - 4.14. Čerpání FKSP
  - 4.15. Stav pohledávek a závazků po lhůtě splatnosti
  - 4.16. Dary
- 5. Lidské zdroje**
- 6. Léčebná a preventivní péče**
  - 6.1. Interní oddělení
  - 6.2. Chirurgické oddělení
  - 6.3. Anesteziologicko-resuscitační oddělení
  - 6.4. Gynekologicko-porodnické oddělení
  - 6.5. Dětské a novorozenecké oddělení
  - 6.6. Ortopedické oddělení
  - 6.7. Radiodiagnostické oddělení
  - 6.8. Oddělení ošetrovatelské péče
  - 6.9. Oddělení klinické biochemie
  - 6.10. Rehabilitační oddělení
  - 6.11. Nemocniční lékárna
  - 6.12. Urgentní příjem
  - 6.13. LPS (Pohotovostní služba)
  - 6.14. Ambulance a komplement
  - 6.15. Vedení zdravotnických úseků

Tabulka 1 Přehled ošetřených pacientů

Tabulka 2 Lůžkový fond

Tabulka 3 Počty lékařů a úvazků
- 7. Závěr**

## **Přílohy:**

Inventarizační zpráva

Rozvaha

Výkaz zisku a ztráty

Příloha č. 5 1-12/2022

# 1. Základní údaje

Název: Nemocnice Slaný  
Datum vzniku : 1. ledna 1996  
Spisová značka: Pr 1040 vedené u Městského soudu v Praze  
Právní forma: příspěvková organizace  
Sídlo: Politických vězňů 576 , 274 01 Slaný  
Zřizovatel: město Slaný  
Předmět činnosti: Provozování zdravotnického zařízení  
IČZ: 22102000  
Statutární orgán:  
MUDr. Štěpán Votoček, nar. 11. ledna 1971, den vzniku funkce 1. ledna 2018  
IČ: 00875295  
DIČ: CZ00875295  
Bankovní spojení: Komerční banka a.s., Třebízského 1953, Slaný  
Číslo účtu: 27-6107220297/0100  
IBAN: CZ06 0100 0000 2761 0722 0297  
BIC: KOMPBCZPP  
Telefon: 312575110  
Fax: 312575384  
E-mail: reditelstvi@nemsl.cz  
Datová schránka: upjk6nd  
Web: www.nemsl.cz

## 2. Úvod

Nemocnice Slaný je příspěvkovou organizací zřízenou městem Slaný za účelem zabezpečení zdravotnických služeb ve spádové oblasti zaniklé Nemocnice s poliklinikou Slaný, na základě rozhodnutí Referátu zdravotnictví Okresního úřadu Kladno ze dne 28.12.1995, č.j. 526/95/1721-290, kterým se Městu Slaný povoluje provozovat nestátní zdravotnické zařízení Nemocnice Slaný.

### 2.1 Vymezení činnosti

Hlavním účelem činnosti Nemocnice Slaný, stanoveným zřizovací listinou, je: zabezpečení zdravotní péče; poskytování služeb souvisejících s provozováním zdravotnického zařízení. Předmětem činnosti je: zabezpečení zdravotnických služeb na základě rozhodnutí Okresního úřadu, referátu zdravotnictví ze dne 28.12.1995, č.j. 526/95/1721-290; poskytování zdravotnických služeb v lůžkové části formou ústavní péče; poskytování standardní zdravotní péče pro obyvatele, zejména primární zdravotní péči; poskytování specializované zdravotní a zvláštní zdravotní péče v souladu s registrační listinou; poskytování pohotovostní služby.

Nemocnice Slaný je oprávněna provádět tyto doplňkové činnosti: pronájem nemovitostí nebo pronájem věcí movitých svěřených organizaci k hospodaření, které nepotřebují pro výkon činnosti daný zřizovací listinou; výrobu, obchod a služby neuvedené v přílohách 1 až 3 živnostenského zákona, a to jen obory činností: velkoobchod a maloobchod, skladování, balení zboží, manipulace s nákladem a technické činnosti v dopravě, praní pro domácnost, žehlení a oprava oděvů, bytového textilu a osobního zboží, ubytovací služby; čištění a praní textilu a oděvů; silniční motorovou dopravu – nákladní provozovaná vozidly nebo jízdními soupravami o největší povolené hmotnosti nepřesahující 3,5 tuny, jsou-li určeny k přepravě zvířat nebo věcí; hostinskou činnost.

### 2.2 Současné postavení Nemocnice Slaný

Nemocnice Slaný je klíčovým cílovým zařízením akutní lůžkové péče pro Slánsko, Lounsko (Ústecký kraj) a přilehlé části Mělnicka a Rakovnicka, tedy pro geograficky a územně správně obtížně ohraničitelný region s počtem 100 – 120 000 obyvatel. Naši politiku neomezovat péči pouze na obyvatele Slánska oceňují nejen obyvatelé ze vzdálenějších sídel, ale především Záchraná služba Středočeského kraje, která dlouhodobě vnímá slánskou nemocnici jako vstřícnou a flexibilní stranu akutního lůžkového fondu, především v segmentu lůžek intenzivní

péče. Zřízení urgentního příjmu na konci roku 2019, jeho spuštění v lednu 2020 a nasmlouvání nových kódů se zdravotními pojišťovkami od ledna 2021 Nemocnici Slaný definitivně zařadilo do sítě páteřních nemocnic, jak ji definovalo Ministerstvo zdravotnictví a zdravotní pojišťovny.

Počtem 579 zaměstnanců (k 31. 12. 2023) zůstává slánská nemocnice jedním z největších zaměstnavatelů na Slánsku.

Aktivita Sdružení nekrajských středočeských nemocnic (tedy těch, které jsou ve stejné pozici vůči Středočeskému kraji jako slánská nemocnice), jehož je Nemocnice Slaný členem, a vůle nově zvoleného krajského vedení ke změně přinesla nový pohled na naši nemocnici ve smyslu zrovnoprávnění s nemocnicemi krajskými. Konkrétním výsledkem je zřízení krajského grantu na podporu nákupu přístrojového vybavení, který byl schválen i v roce 2022, a to ve výši 3 miliony Kč na žadatele.

## 2.3 Personální a odborné zajištění

Odborná úroveň a personální zajištění kvalifikovanými lékaři splňuje standardní požadavky kladené na jednotlivá oddělení. Všechna oddělení obhájila v rámci probíhajících reakreditací v návaznosti na nové legislativní úpravy akreditací na vzdělávání I. nebo II. typu. Dostatek školitelů a školících míst nemocnici umožnil i v roce 2022 zapojení do rezidenčního programu Ministerstva zdravotnictví v rámci specializačního vzdělávání. Podařilo se nám získat dotaci na postgraduální vzdělání dalších 11 lékařů (interna 3, chirurgie 2, dětské odd. 2, ARO 1, radiodiagnostické oddělení 1, ortopedie 2). Smyslem rezidenčního programu je významná mzdová úspora; o rozšíření rezidenčního programu na další absolventy usilujeme i v roce 2023. Nemocnice poskytuje prostor k povinným stážím i adeptům všeobecného lékařství, zařazeným do rezidenčního programu ve své odbornosti, kteří se v rámci těchto stáží zapojují do práce především na interním oddělení. Ohledně poskytování praxí spolupracujeme i s Fakultou biomedicínského inženýrství ČVUT v Kladně, Vyšší odbornou školou zdravotnickou a Střední školou zdravotnickou v Ústí nad Labem, Univerzitou Jana Evangelisty Purkyně v Ústí nad Labem, Vysokou školou zdravotnickou, o. p. s. v Praze a SZŠ/VZŠ v Kladně, Plzni, Mostě a Praze 4.

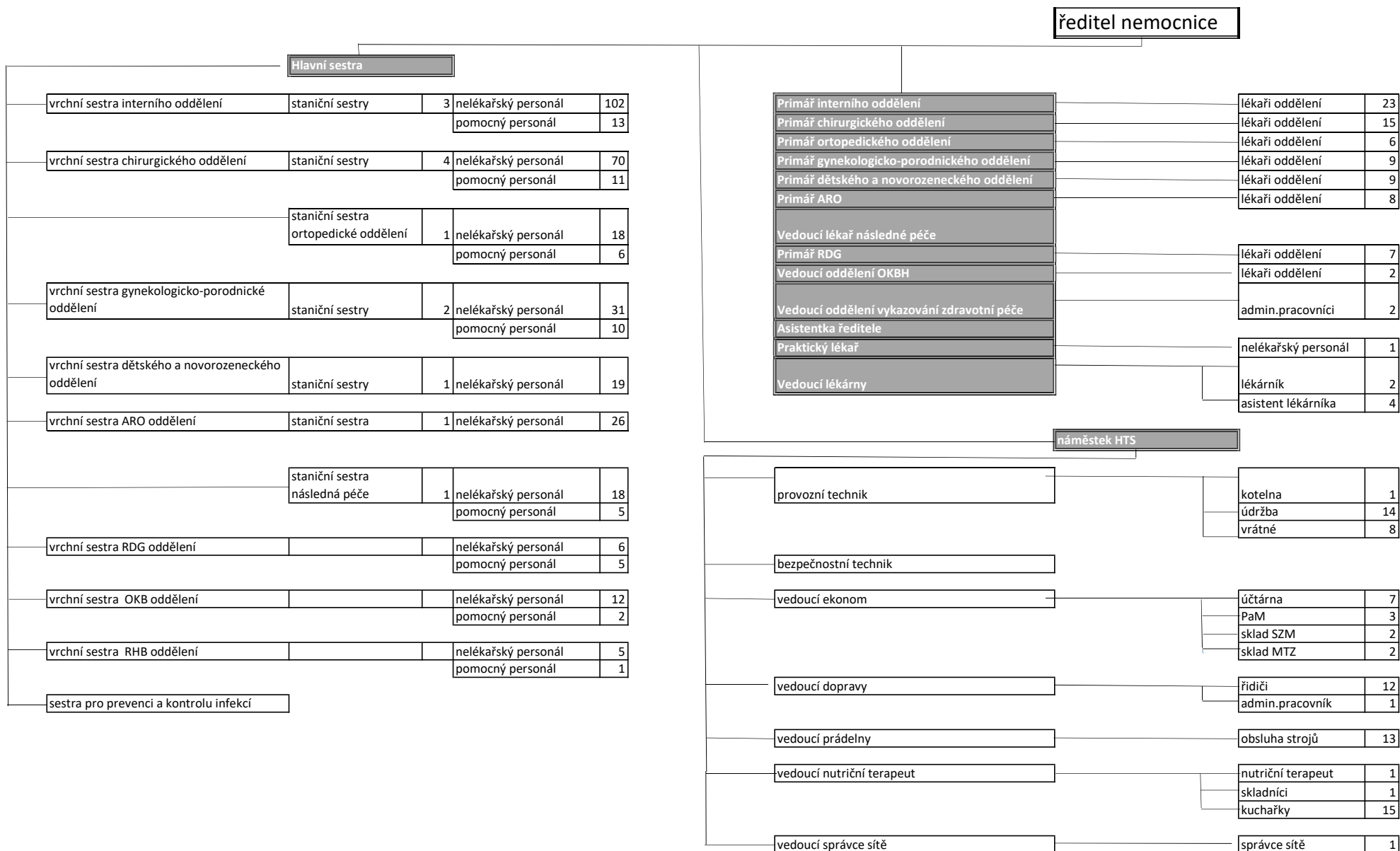
Personální devastaci zdravotnictví odhalila v plné nahotě pandemie Covid-19, jejíž negativní vliv trvá i po jejím odeznění díky rozvoji syndromu vyhoření u části nejexponovanějších zdravotníků. Hlavním důvodem personální krize je aktuálně již není nedostatečné platové ohodnocení zdravotníků, ale spíše jejich nereálné požadavky, které je možno klást díky absolutnímu nedostatku sester a lékařů v českém zdravotnictví, přičemž jejich splnění vede pouze k roztáčení spirály a vzájemnému „kanibalizování“ zdravotnických zařízení. Toto vše je

podporováno nadále špatně fungujícím systémem postgraduálního vzdělávání. Nemocnice Slaný se v segmentu lékařů snaží zajišťovat podmínky k rychlému odbornému růstu a dosažení specializace včetně zajištění potřebných stáží, podporuje dále účast již kvalifikovaných lékařů na odborných seminářích a kongresech v souladu s programem celoživotního vzdělávání České lékařské komory; totéž se týká i ostatních zdravotníků.

Střední zdravotnický personál tvoří většinu zaměstnanců organizace a současně je to skupina čelící největšímu pracovnímu přetížení, což se týká zejména sester pracujících ve směnném provozu. Od ledna 2019 se nicméně díky cílené podpoře tohoto segmentu sester zavedením směnostních příplatků (zohledněno v úhradové vyhlášce) podařilo stav sester ve směnném provozu stabilizovat a získat nové zdravotní sestry z jiných nemocnic, bohužel na jejich úkor. Na druhou stranu dva roky trvající pandemie a periodické otevírání a uzavírání covidových stanic v jednotlivých covidových vlnách, extrémní psychická i fyzická zátěž především sester a též jejich nemocnost při nákaze covidem a postcovidové problémy vedly k odchodu sester v řádu jednotlivců z nemocnice.

Hlavním personálním problémem v blízké budoucnosti se stane postupný odchod sester v předdůchodovém a důchodovém věku a absence nové generace sester (v celostátním měřítku), která by je nahradila. Příčinou tohoto krizového stavu je souhra dlouhodobě působících negativních okolností, z nichž nejvýznamnější je úpadek středních zdravotních škol a pozdě řešené finanční podhodnocení sesterské profese, které ji učinilo neatraktivní. Jako pozitivní vnímáme kampaň spuštěnou Ministerstvem zdravotnictví v roce 2019 zaměřenou na zatraktivnění sesterské profese mezi mladými lidmi, jejíž efekt je však zatím sporadický a projeví se až za několik let. V souvislosti s covidovou pandemií registrujeme vlnu zájmu o zdravotnické profese u mladých lidí, na niž ale nejsou střední zdravotní školy kapacitně připraveny.

**2.4 Organizační struktura**  
**Stav k 31.12.2022**



## 2.5. Hodnocení kvality péče a bezpečnosti

Od roku 2014 je Nemocnice Slaná držitelem „Certifikátu kvality a bezpečí“, obnoveného v roce 2017 a platného do 15. 11. 2020. Od druhé poloviny roku 2019 probíhala příprava na reakreditaci, obnávající aktualizaci směrnic a dalších dokumentů a vylepšování opatření k minimalizaci rizik a zajištění maximálně bezpečné péče. Dne 3. 11. 2020 proběhlo v naší nemocnici opakované externí hodnocení kvality a bezpečí poskytovaných zdravotních služeb podle ustanovení § 5 odst. 2 písm. f) až h) zákona č. 372/2011 Sb., o zdravotních službách a podmínkách jejich poskytování a ustanovení vyhlášky č. 102/2012 Sb., o hodnocení kvality a bezpečí lůžkové zdravotní péče., které provedla Česká společnost pro akreditaci ve zdravotnictví s.r.o. pod vedením RNDr. Renaty Podstatové, MBA. Nemocnici Slaný čeká v listopadu 2023 reakreditace, na niž jsme se začali připravovat již v roce 2022.

## 2.6. Stížnosti, pochvaly, prezentace nemocnice

Stejně jako v minulých letech byla v roce 2021 péče v Nemocnici Slaný hodnocena pacienty a jejich rodinami především pochvalně, ale nevyhnuli jsme se ani několika stížnostem, které byly vyřešeny po vzájemné komunikaci a argumentaci smírně. Během roku probíhalo řešení jedné soudní kauzy z minulosti.

## 2.7. Nemocnice Slaný a pandemie Covid-19

Česká republika byla v letech 2020 až 2022 zasažena pandemií covidu-19, která zásadně ovlivnila chod zdravotnictví na všech úrovních, ale zasáhla především lůžková zařízení. Pandemie ovlivnila chod nemocnice na úrovni lůžkové péče, ambulantní péče, ekonomiky, personalistiky, mezd, přístrojového vybavení, nákupu a požadavků na stavebně-technické činnosti. První 3 měsíce roku 2022 byly poznamenány poslední vlnou doznívající pandemie s nutností omezení operativy a plánovaných hospitalizací, což mělo neblahý vliv na produkci nemocnice, která pak po zbytek roku musela být doháněna; navíc v roce 2022 již covidoví pacienti nebyli zdravotními pojišťovnami bonifikováni.

S ohledem na počet odběrů PCR na covid-19 v našem odběrovém centru a jejich výhodnou úhradu zdravotními pojišťovnami analyzovala Nemocnice Slaný možnost zavést PCR testování ve vlastní režii. Jedinou schůdnou cestou bylo shledáno zřízení detašovaného pracoviště v rámci již zavedené a renomované laboratoři molekulární diagnostiky Tilia ve Pcherách. Nemocnice Slaný si pronajala přístrojové vybavení a zaměstnala tamní personál



pod svou hlavičkou v rámci pracoviště podřazeného nemocničnímu Oddělení klinické biochemie a hematologie, nazvaného Laboratoř molekulární diagnostiky Nemocnice Slaný. Vzhledem k odeznívání pandemie postupně během roku klesal i počet odběrů, a to jak antigenních, tak PCR testů, a vlastní testování se přesunulo z kontejnerového Odběrového centra do odběrové místnosti laboratoře, přičemž zpracování PCR vzorků je nadále prováděno na našem detašovaném pracovišti molekulární diagnostiky.

Po celý rok 2022 bylo v provozu Očkovací místo v areálu nemocnice, jehož očkovací kapacita byla 100 očkovaných denně, nicméně při klesajícím zájmu byl jeho provoz postupně utlumován.

Pandemie ukázala nepostradatelnost funkční nemocnice v našem regionu, na celostátní úrovni pak nepostradatelnost a klíčovou roli regionálních nemocnic při zvládnutí pandemie a konečně pak vyspělost a vysokou úroveň českého zdravotnictví.

Úhrady poskytnutých zdravotních služeb byly v covidových letech 2020 a 2021 zohledňovány tzv. kompenzačními vyhláškami. Zda k tomu zpětně dojde i za rok 2022, je v tuto chvíli stále předmětem jednání na vládní a parlamentní úrovni.

### 3. Výkonnostní ukazatele nemocnice Slaný

Ukazatel	rok 2020	rok 2021	rok 2022	absolutní rozdíl	procentuální rozdíl
	1	2	3	(3-2)	%(3/2)
<b>Počet hospitalizovaných- akutní lůžka</b>	<b>8892</b>	<b>8902</b>	<b>9537</b>	<b>635</b>	<b>107%</b>
- z toho JIP	574	593	531	-62	90%
<b>Počet hospitalizovaných OOP</b>	<b>414</b>	<b>292</b>	<b>359</b>	<b>67</b>	<b>123%</b>
<b>Počet ošetrovacích dnů celkem</b>	<b>57987</b>	<b>53917</b>	<b>58495</b>	<b>4578</b>	<b>108%</b>
<b>Počet ambulantních pacientů(URČ)</b>	<b>82536</b>	<b>61449</b>	<b>90020</b>	<b>28571</b>	<b>146%</b>
<b>Počet ambulantních vyšetření</b>	<b>292481</b>	<b>426897</b>	<b>321696</b>	<b>-105201</b>	<b>75%</b>
<b>Počet DRG případů</b>	<b>8548</b>	<b>8025</b>	<b>8770</b>	<b>745</b>	<b>109%</b>
<b>Průměrný casemix</b>	<b>0,914</b>	<b>0,96</b>	<b>0,095</b>	<b>-0,865</b>	<b>10%</b>
<b>Využití standardních lůžek (%)</b>	<b>50</b>	<b>50</b>	<b>53</b>	<b>3</b>	<b>106%</b>
<b>Využití intenzivních lůžek (%)</b>	<b>65</b>	<b>50</b>	<b>58</b>	<b>8</b>	<b>116%</b>
<b>Průměrná ošetrovací doba stand.lůžka</b>	<b>4,1</b>	<b>5,1</b>	<b>5</b>	<b>-0,1</b>	<b>98%</b>
<b>Průměrná ošetrovací doba JIP</b>	<b>3</b>	<b>4,9</b>	<b>4</b>	<b>-0,9</b>	<b>82%</b>

#### Počet operací

Rok	2020	2021	2022
<b>Chirurgické oddělení</b>	<b>973</b>	<b>825</b>	<b>1009</b>
<b>Ortopedické oddělení</b>	<b>913</b>	<b>908</b>	<b>1081</b>
<b>Gynekologicko-porodnické oddělení</b>	<b>1331</b>	<b>1289</b>	<b>1519</b>
<b>Celkem</b>	<b>3217</b>	<b>3022</b>	<b>3609</b>

### 3.1. Plnění úhradové vyhlášky 2022 - ambulance

Kód pojišťovny	Úhr amb 2022	Úhr amb 2019	Úhr amb 2022 OPT	Plnění Kč	Plnění	GAUP 2022	GAUP 2019
111	41 475 336 Kč	31 914 142 Kč	41 475 336 Kč	0 Kč	0,00 %	14 397	13 840
201	2 438 422 Kč	1 876 302 Kč	2 438 422 Kč	0 Kč	0,00 %	1 089	1 041
205	23 884 011 Kč	18 378 421 Kč	23 884 410 Kč	- 399 Kč	0,00 %	8 223	8 503
207	3 122 252 Kč	2 216 885 Kč	2 881 048 Kč	241 204 Kč	8,37 %	1 373	1 146
211	3 507 979 Kč	2 699 295 Kč	3 507 979 Kč	0 Kč	0,00 %	2 029	1 878

### 3.2. Plnění úhradové vyhlášky 2022 - hospitalizace

Kód pojišťovny	PP 2022	PP 2019	PP poměr 2019	CM 2022	CM 2019	CM poměr 2019	Body celkem 2022	Body celkem 2019
111	5 105	5 646	90,42%	5 105,1306	4 878,2492	104,65 %	111 097 699	108 753 445
201	323	399	80,95%	299,8219	313,1961	95,73 %	6 142 212	7 046 899
205	2 233	2 729	81,82%	1 960,5510	2 163,4114	90,62 %	40 992 719	50 469 606
207	394	401	98,25%	361,4782	301,4227	119,92 %	6 981 170	6 670 486
211	689	698	98,71%	600,8735	545,6992	110,11 %	12 728 969	11 992 040
<b>Celkový součet</b>	8 744	9 873	88,56%	8 327,8552	8 201,9786	101,53 %	177 942 769	184 932 476

# 4. Rozbor hospodaření za rok 2022

## 4.1. Hospodářský výsledek

Výsledek hospodaření roku 2022 činil 3.991.986,61 Kč.

Bude vypořádán na vrub rezervního fondu ve výši 3.991.986,61 Kč

### **Příspěvek na provoz**

\* oprava a údržba nemovitostí 13.577.015,98 Kč

\* oprava vozového parku 1.246.831,87 Kč

\* náhradní díly do zdravotních přístrojů 1.446.811,04 Kč

\* likvidace odpadů 2.296.531,64 Kč

\* přeprava zdravotního personálu 213.699,04 Kč

\* pojištění odpovědnosti a podnikatelů 4.370.834,89 Kč

### **Účelová investiční dotace**

\* na pořízení anesteziologického přístroje ve výši 1.932.733,-Kč

Středočeský kraj

\* spouluúčast na pořízení mobilního ultrazvuku ve výši 67.267,-Kč

Středočeský kraj

\* pořízení 2 antidekubitní matrace ve výši 231.018,90Kč

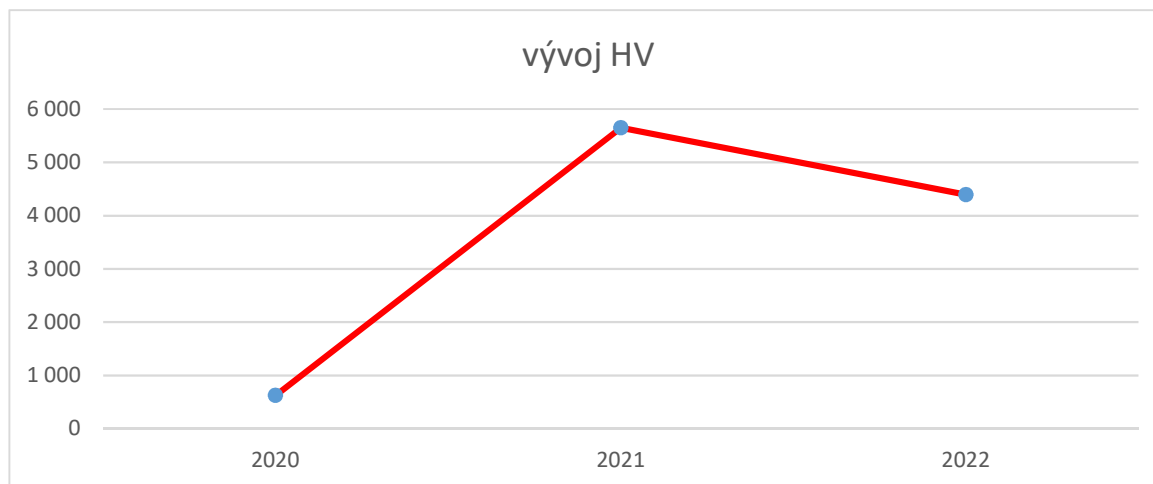
Město Louny

## 4.2. Náklady, výnosy, výsledek hospodaření

tis.Kč

Hlavní ukazatele hospodaření

	2020	2021	2022	Absolutní rozdíl	Procentní vyjádření
	1	2	3	(3-2)	(3/2)
<b>výnosy</b>	533 349	623 178	624 187	1 009	100%
<b>náklady</b>	532 723	617 529	619 792	2 263	100%
nekrytý investiční fond	0	0	0	0	
<b>HV</b>	626	5 649	4 395	-1 254	x

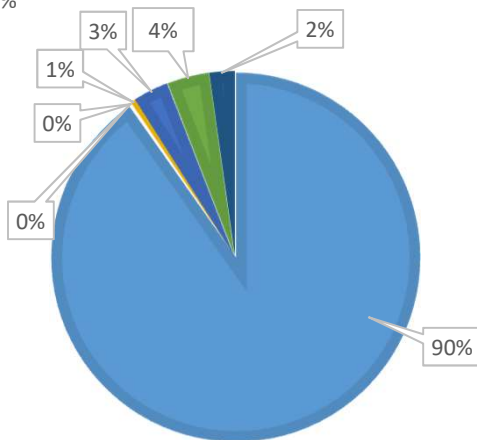


## 4.3. Výnosy - podstatný vliv

Popis	rok 2020	rok 2021	rok 2022	absolutní rozdíl	procentní vyjádření
	1	2	3	(3-2)	(3/2)
Tržby od ZP	435135	529271	563443	34172	106%
Regulační poplatky	773	709	994	285	140%
Tržby za nadstandard	772	633	801	168	127%
Tržby za následnou péči	3351	2830	2915	85	103%
Tržby z prodeje zboží	15882	15908	19413	3505	122%
Výnosy z transferů	63217	60534	22976	-37558	38%
Ostatní výnosy	14219	13293	13645	352	103%
Celkové výnosy	533349	623178	624187	1009	100%

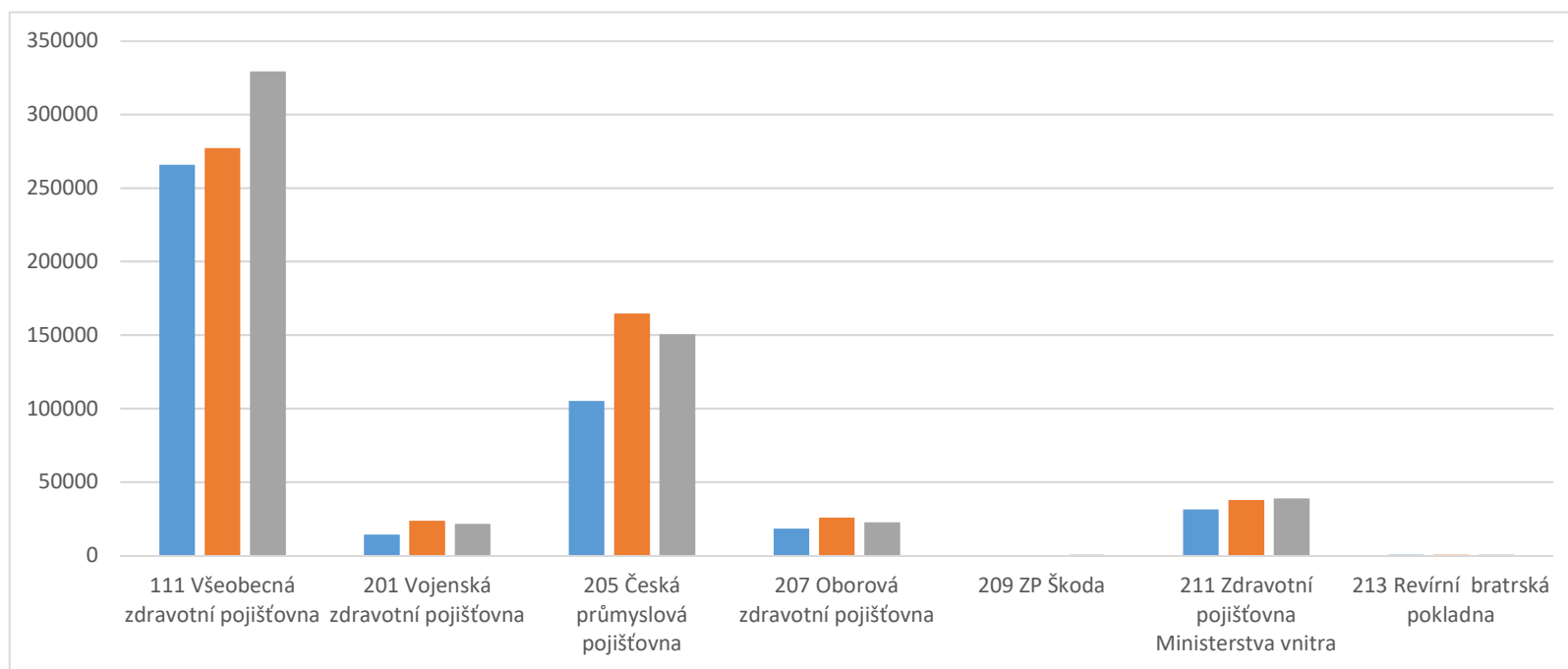
### STRUKTURA CELKOVÝCH VÝNOSŮ

- Tržby od ZP 81,6%
- Regulační poplatky 0,1%
- Tržby za nadstandard 0,1%
- Tržby na následnou péči 0,6%
- Tržby z prodeje zboží 3%
- Výnosy z transferů 11,9%
- Ostatní výnosy 2,7%



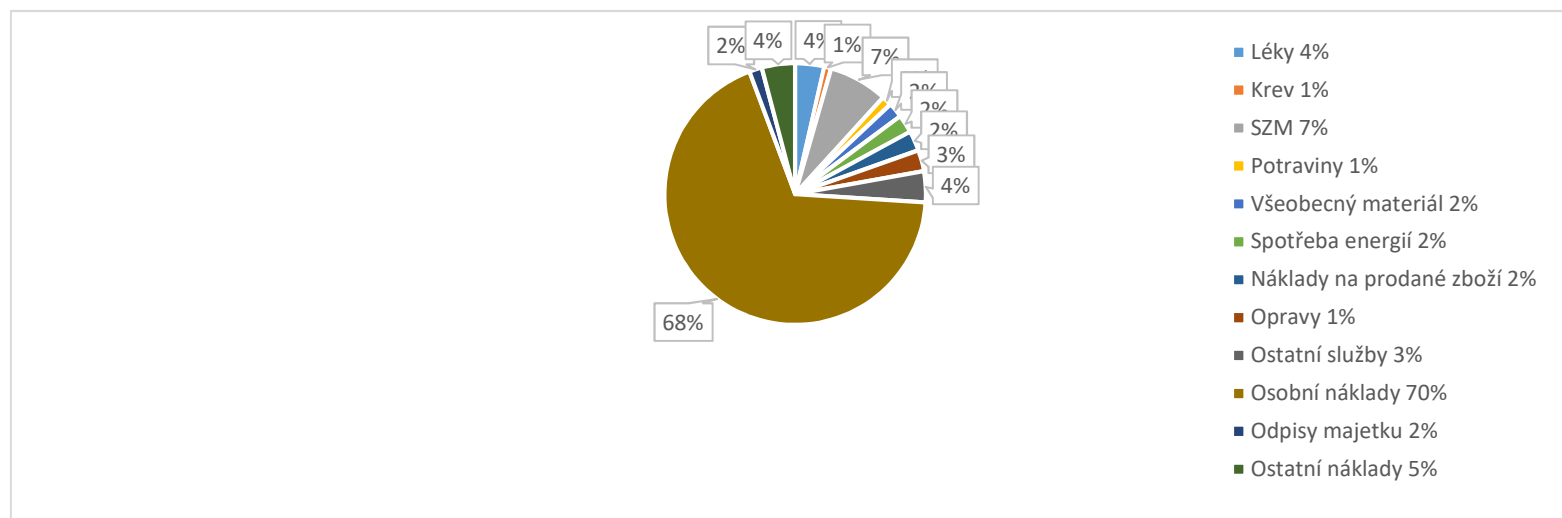
## 4.4. Výnosy od zdravotních pojišťoven

pojišťovna	v tis	2020	Podíl na celkových výnosech od ZP	2021	Podíl na celkových výnosech od ZP	2022	Podíl na celkových výnosech od ZP
111 Všeobecná zdravotní pojišťovna		265815	61%	277193	52%	329307	58%
201 Vojenská zdravotní pojišťovna		14176	3%	23501	4%	21481	4%
205 Česká průmyslová pojišťovna		105055	24%	164571	31%	150351	27%
207 Oborová zdravotní pojišťovna		18248	4%	25672	5%	22509	4%
209 ZP Škoda		257	0%	326	0%	403	0%
211 Zdravotní pojišťovna Ministerstva vnitra		31205	7%	37630	7%	38872	7%
213 Revírní bratrská pokladna		379	0%	378	0%	520	0%
Celkem		435135		529271		563443	



## 4.5. Náklady - podstatný vliv

Popis	rok 2020	rok 2021	rok 2022	absolutní rozdíl	procentní vyjádření
	1	2	3	(3-2)	(3/2)
Léky	20524	28414	22159	-6255	78%
Krev	4830	4776	5431	655	114%
SZM	39632	47989	45214	-2775	94%
Potraviny	6062	6082	7628	1546	125%
Všeobecný materiál	12054	10459	11630	1171	111%
Spotřeba energií	8038	8745	13884	5139	159%
Náklady na prodané zboží	12741	12559	15334	2775	122%
Opravy	2401	8056	16338	8282	203%
Ostatní služby	16964	21080	23741	2661	113%
Osobní náklady	372689	429593	423103	-6490	98%
Odpisy majetku	8322	8530	9884	1354	116%
Ostatní náklady	28466	31246	25446	-5800	81%
Celkové náklady	532723	617529	619792	2263	100%





## 4.6. Čerpání dotací

### Účelové dotace

STŘEDOČESKÝ KRAJ - dotace na pohotovost (ev.č. S-1180/ZDR/2022)	2 742 800,00
MZ ČR vzdělávání REZIDENTI (Rozhodnutí č.1930159/2019/VLP/RM/ROZ-II.) - chirurgie	68 905,00
MZ ČR vzdělávání REZIDENTI (Rozhodnutí č.2030280/2020/VLP/RM/ROZ-I.) - interna	420 896,00
MZ ČR vzdělávání REZIDENTI (Rozhodnutí č.2010211/2020/VLP/RM/ROZ-I.) - gynekologie	120 000,00
MZ ČR vzdělávání REZIDENTI (Rozhodnutí č.1830096/2018/VLP/RM/ROZ-I.) - interna	427 689,00
MZ ČR vzdělávání REZIDENTI (Rozhodnutí č.1830097/2018/VLP/RM/ROZ-I.) - gynekologie	117 824,00
MZ ČR vzdělávání REZIDENTI (Rozhodnutí č.2030278/2020/VLP/RM/ROZ-I.) - dětské odd.	480 377,00
MZ ČR vzdělávání REZIDENTI (Rozhodnutí č.2110218/2021/VLP/RM/ROZ-I.) - ARO	120 000,00
MZ ČR vzdělávání REZIDENTI (Rozhodnutí č.2210146/2022/VLP/RM/ROZ-I.) - dětské odd.	40 000,00
MZ ČR vzdělávání REZIDENTI (Rozhodnutí č.1930159/2019/VLP/RM/ROZ-I.) - chirurgie	420 162,00
MZ ČR vzdělávání REZIDENTI (Rozhodnutí č.2210145/2022/VLP/RM/ROZ-I.) - ortopedie	40 000,00
MZ ČR vzdělávání REZIDENTI (Rozhodnutí č.2110138/2021/VLP/RM/ROZ-II.) - RTG	120 000,00
MZ ČR vzdělávání REZIDENTI (Rozhodnutí č.2110139/2021/VLP/RM/ROZ-II.) - chirurgie	120 000,00
MZ ČR vzdělávání REZIDENTI (Rozhodnutí č.2210145/2022/VLP/RM/ROZ-I.) - ortopedie	40 000,00
MZ ČR vzdělávání REZIDENTI (Rozhodnutí č.2210137/2022/VLP/RM/ROZ-I.) - chirurgie	40 000,00
MZ ČR vzdělávání REZIDENTI (Rozhodnutí č.2130382/2021/VLP/RM/ROZ-I.) - chirurgie	216 130,00
MZ ČR vzdělávání REZIDENTI (Rozhodnutí č.2110175/2021/VLP/RM/ROZ-I.) - dětské odd.	120 000,00
MZ ČR vzdělávání REZIDENTI (Rozhodnutí č.2110178/2021/VLP/RM/ROZ-I.) - interna	240 000,00
MZ ČR vzdělávání REZIDENTI (Rozhodnutí č.2110187/2021/VLP/RM/ROZ-I.) - dětské odd.	120 000,00
MZ ČR vzdělávání REZIDENTI (Rozhodnutí č.2130153/2021/VLP/RM/ROZ-I.) - interna	418 888,00
MZ ČR vzdělávání REZIDENTI (Rozhodnutí č.2210132/2022/VLP/RM/ROZ-I.) - RTG	40 000,00
MZ ČR vzdělávání REZIDENTI (Rozhodnutí č.2230395/2022/VLP/RM/ROZ-I.) - chirurgie	141 983,00
MZ ČR vzdělávání REZIDENTI (Rozhodnutí č.2230394/2022/VLP/RM/ROZ-I.) - interna	141 477,00
MZ ČR vzdělávání REZIDENTI (Rozhodnutí č.2230392/2022/VLP/RM/ROZ-I.) - dětské odd.	181 414,00
MZ ČR vzdělávání REZIDENTI (Rozhodnutí č.2210166/2022/VLP/RM/ROZ-I.) - interna	60 000,00
MZ ČR vzdělávání REZIDENTI (Rozhodnutí č.2210166/2022/VLP/RM/ROZ-I.) - interna	60 000,00
STŘEDOČESKÝ KRAJ - Dotace podle Programu 2022 ZDRAVOTNICTV9 po poskytování dotací z rozpočtu Středočeského kraje poskytovatelům akutní lůžkové péče na území Středočeského kraje S-7941/ZDR/2022	2 000 000,00

## 4.7 Investiční akce a projekty

V roce 2022 probíhala realizace několika větších investičních akcí:

- Zahájení projektu zastřešení atrií ve vnitrobloku budovy B, přičemž prostor západního atria má sloužit jako velkokapacitní čekárna s recepcí sloužící urgentnímu příjmu a přilehlým ambulancím, východní atrium se stane novým operačním sálem. Součástí projektu je renovace současného operačního sálu, obměna jeho vybavení (nový operační stůl, osvětlení, stativy), renovace sálového zázemí (sterilizační místnost včetně pořízení nových sterilizátorů, zázemí pro personál), vybudování dospívacího pokoje mezi operačními sály a přilehlým ARO oddělením, funkční propojení operačních sálů s ARO a změna dispozice přístupu na sály. V prostoru urgentního příjmu pak dojde k rozšíření expektačního pokoje s monitorovanými lůžky, ke vzniku zázemí pro personál, sprchy pro pacienty, v chirurgické části pak ke změně dispozice a přestavbě ambulance/zázkrového sálu, sádrovny, přestavba a změna dispozice ortopedické ambulance. Projekt je součástí dotace REACT-EU a jeho realizace bude ukončena v posledním kvartálu roku 2023.
- Demolice východního komínu v prostoru mezi prádelnou, kuchyní a budovou skladu
- Obnova provozu nemocničního kiosku po vysoutěžení nového provozovatele
- Rozšíření podkroví budovy A na zázemí pro lékařský personál interny
- Zřízení detašované odběrové místnosti v Hemerkově statku
- Rekonstrukce a rozšíření RDG oddělení – vybudování recepce, přestavba dispozice k instalaci nových přístrojů, jejich instalace (CT, rentgeny), stavební k instalaci MR
- Sanace havárie kanalizace ve dvoře
- Zahájení výstavby nové trafostanice a instalace dieselgenerátoru vysoutěženou realizační firmou
- Zahájení přestavby endoskopického pracoviště a pořízení nového přístrojového vybavení

Tyto a další investice viz příslušné tabulky.

## 4.8. Přehled pořízených investic podle zdrojů

Z vlastních zdrojů	zdravotní technika	4634
	stroje	92
	dopravní prostředky	0
	výpočetní technika	0
	SOF	0
	stavební	3849
	Celkem	8575
Z ostatních zdrojů (dary, příspěvek města)	zdravotní technika	60424
	stroje	0
	dopravní prostředky	0
	výpočetní technika	0
	SOF	0
	stavební	0
	celkem	60424
Celkem	zdravotní technika	65058
	stroje	92
	dopravní prostředky	0
	výpočetní technika	0
	SOF	0
	stavební	3849
	celkem	68999

## 4.9. Náklady na opravy a údržbu

opravy stavební	13 577
opravy a udržování zdrav.techniky	1 511
opravy a udržování dopr.prostředků	1 247
opravy a udržování ostatní	3

## 4.10. Pojistné

Organizace má uzavřenou pojistnou smlouvu o pojištění odpovědnosti a pojištění podnikatelů s Českou podnikatelskou pojišťovnou, a.s.

Vozidla určená k provozní činnosti nemocnice jsou pojištěna u pojišťovny Kooperativa a.s. s postupným přechodem na Českou podnikatelskou pojišťovnu, a.s.

### Pojistné události v roce 2022

Generali Česká pojišťovna a.s.	poškozená stříška NP	32 tis.
Generali Česká pojišťovna a.s.	sanita RZ: 9S7 1186	65 tis.
Direct pojišťovna, a.s.	poškozená závora	12 tis.
Pillow pojišťovna, a.s.	nehoda Škoda Fabia 5SI	20 tis.
Kooperativa pojišťovna, a.s.	nehoda 1SP 5192	13 tis.

## 4.11. Spotřeba energie

### Plyn

	spotřeba v m <sup>3</sup>	v tis. Kč
rok 2020	356 641	3 568
rok 2021	370 191	2 867
rok 2022	306 467	6 748

### El.energie

	spotřeba v MWh	v tis. Kč
rok 2020	1 174	3 100
rok 2021	1 225	4 339
rok 2022	1 183	6 774

### Vodné, stočné

	spotřeba v m <sup>3</sup>	v tis. Kč
rok 2020	29 199	2 724
rok 2021	27 401	2 686
rok 2022	26 184	2 787

## 4.12. Doplnková činnost dle jednotlivých okruhů

doplňková činnost	výnosy k 31.12.2022	náklady k 31.12.2022	hospodářský výsledek k 31.12.2022
ubytovna	584	596	-12
pronájem soukromí lékaři	828	307	521
OLVS	326	300	25
prádelna	375	330	45
doprava	342	781	-439
lékárna	19311	15709	3602
kotelna	344	410	-66
SZM	96	92	3
MTZ	6	7	-1
doplňková činnost celkem	22211	18533	3678

## 4.13. Čerpání fondů

v tis. Kč

Název účtu	R Poč.stav	O Kon.stav
Fond odměn	-1005	-1005
F.rezervní - počáteční stav ze zlepšeného hosp.výsledku	-10069	-10696
F.rezervní - tvorba ze zlepšeného hosp.výsledku		
Fond rezervní - převod zůst.z min.roku (finanční dary)	-207	-1010
Fond rezervní - převod zůst.z min.roku (ostatní)		
F.rezervní - tvorba z darů - neúčelové	-804	-289
F.rezervní - použití prostředků z darů - účelové		
F.reprodukce majetku - přev.zůstatku z min.roku	-24327	-20374
F.reprod.majetku - tvorba z odpisů DHM a DNM	-8530	-9884
F.reprod.majetku - dary a výnosy sbírek	-821	
F.reprod.majetku - příjem od zřizovatele		-14889
F.reprod.majetku - investiční dotace ze státních fondů		-62508
Stavební investice - čerpání z vlastních zdrojů	436	959
Stavební investice - čerpání z dotací	2381	2536
Ostatní investice - čerpání z vlastních zdrojů	9667	7825
Ostatní investice - čerpání z dotací		60491
Ostatní investice - čerpání z darů	821	

## 4.14. Čerpání FKSP

v tis. Kč

Zůstatek FKSP k 31.12.22	8294
Příděl FKSP v roce 2022	5758
čerpáno	5264
výdaje na kulturu	0
příspěvek na stravování	1061
příspěvek na rekreaci	1740
příspěvek na dětské tábory	202
příspěvek na péči o zaměstnance	2028
sociální výpomoc návratná	0
peněžité dary - refundace	233

## 4.15. Stav pohledávek a závazků po lhůtě splatnosti

### Pohledávky po lhůtě splatnosti

členění			rok 2021	rok 2022	rozdíl
Pohledávky celkem			64500	215150	150650
z toho	Po lhůtě splatnosti		1934	49104	47170
	v tom	do 30 dnů	1815	48584	46769
		do 60 dnů	2	26	24
		do 90 dnů	39	441	402
		do 1 roku	41	24	-17
		do 3 let	37	29	-8
V soudním nebo exekučním řízení vymáháno					
Částka vymožená soudně nebo v exekučním řízení v daném roce					
Pohledávky evidované v podrozvahové evidenci					

### Závazky po lhůtě splatnosti

členění			rok 2021	rok 2020	rozdíl
Závazky celkem			183290	212154	28864
z toho	Po lhůtě splatnosti				
	v tom	do 30 dnů			
		do 60 dnů			
		do 90 dnů			
		do 1 roku			
		do 3 let			

## 4.16. Finanční a hmotné dary

	hodnota daru
Gynhost s.r.o. (KOLPOSKOP PZO MI 22)	15 000,00
Nadace Křižovatka (11 monitorů dechu BABYSENSE 1)	21 889,00
Dobroděj, z.s. (dětské oddělení)	32 000,00
Hipp Czech s.r.o. (dětské oddělení)	5 000,00
Průša Jiří (interna JIP)	10 000,00
METAL TRADE COMAX, a.s. (interna)	250 000,00
Kutílek Václav (interna)	5 000,00
Dana Stratton (ortopedie)	10 000,00

Všem dárcům vřele děkujeme



## 5. Lidské zdroje

### Porovnání - počet zaměstnanců, průměrná mzda

	Průměrný plat vč.dohod		rozdíl r.	Průměrný přepoč.pocet zam.		rozdíl r.
	1-12/2021	1-12/2022	2022/2021	1-12/2021	1-12/2022	2022/2021
lékaři	98 855	108 988	10 133	63,18	65,81	2,64
farmaceuti	67 984	74 110	6 126	3,03	2,40	-0,63
všeobecné sestry	55 992	58 447	2 455	165,32	169,32	4,00
ost. Zdrav.odbor.	71 228	74 980	3 752	8,70	10,63	1,93
ZP spec.zpús.	49 870	53 993	4 123	13,88	5,21	-8,67
ZP odbor.dohled	31 320	31 940	620	117,38	132,46	15,08
THP	42 974	40 364	-2 610	30,95	33,25	2,30
Dělničtí a prov.prac.	21 800	24 299	2 499	91,25	97,20	5,95
Celkem	48 646	48 646	0	493,67	516,28	22,61

### Porovnání - celkové ukazatele

	průměrný tarif	prům.plat+ dohoda	Mzdové náklady	Zákon.soc. pojištění	FKSP+ ost.soc.náklady	CELKEM osobní náklady
1-12/2021	26 235	48 646	292 266 734	104 472 522	188 300	104 660 822
1-12/2022	27 787	50 574	285 433 313	103 041 287	233 400	103 274 687
Index r.2022/2021	1552	1928	-6 833 421	-1 431 235	45 100	-1 386 135

	prům.evid. počet zaměst.	počet zam. k 31.12.	Náhraha DPN
1-12/2021	493,67	544	2 456 347
1-12/2022	516,28	573	2 452 028
Index r.2022/2021	22,61	29	-4319

## Počet zaměstnanců dle kategorií

	2021		2022	
	fyzické osoby	ppep	fyzické osoby	ppep
lékaři	80	63,18	89	65,81
farmaceuti	3	3,03	3	2,40
všeobecné sestry a porodní asiste	175	165,32	178	169,32
ostatní ZP nelékaři	14	8,70	16	10,63
fyzioterapeut	7	4,87	6	4,21
biomedicínský ing.	1	1,00	1	1,00
ZP pod dohledem	128	125,39	147	132,46
THP	32	30,95	32	33,25
dělníci	95	91,25	101	97,20
Celkem	535	493,69	573	516,28

## Meziroční srovnání průměrného platu zaměstnanců dle kategorií v letech 2021/2022

Skutečnost průměr MP/pracovníka	2021	ppep	2022	ppep	absolutní změna	změna v %
lékaři	83211	63,18	88828	63,18	5617	6,32%
farmaceuti	67984	3,03	74110	3,03	6126	8,27%
všeobecné sestry a porodní asiste	55333	165,32	57749	165,32	2416	4,18%
ostatní ZP nelékaři	50531	8,70	69778	8,70	19247	27,58%
fyzioterapeut	40840	4,87	48167	4,87	7327	15,21%
biomedicínský ing.	66851	1,00	77348	1,00	10497	13,57%
ZP pod dohledem	30573	125,39	31880	125,39	1307	4,10%
THP	36227	30,95	37972	30,95	1745	4,60%
dělníci	21142	91,25	23217	91,25	2075	8,94%
	26334	493,69	27787	516,28	1453	5,23%

# 6. Léčebná a preventivní péče

## 6.1. Interní oddělení

Interní oddělení je akreditovaným pracovištěm II. typu, disponující 75 lůžky akutní péče (z toho 7 telemetricky monitorovanými, reálně sloužícími jako intermediární) rozdělenými do 3 stanic, a 9 intenzivními lůžky na Jednotce intenzivní a metabolické péče, zajištěnými 4 ventilátory, možností hemoeliminace, flexibilní bronchoskopie, dočasné kardiostimulace a kompletní parenterální výživy. S ohledem na personální zajištění středním zdravotním personálem byly v říjnu 2022 2 ze 3 standardních stanic sloučeny při zachování reálného počtu lůžek, přičemž se nadále počítá s obnovením původního stavu po doplnění sesterského personálu.

Personálně je oddělení zajištěno lékařským týmem většinou jedno- či víceatestovaných internistů, kteří jsou zároveň držiteli základních odborností vnitřního lékařství (specializovanou způsobilost lékařů v oboru vnitřní lékařství dokumentuje **Tabulka 3**, ostatní specializace lékařů interny jsou: kardiologie 2x, diabetologie 2x, endokrinologie 1x, revmatologie 1x, intenzivní medicína 1x, nefrologie 1x, gastroenterologie 1x, angiologie 1x, hematologie 1x, klinická výživa a intenzivní metabolická péče 1x, infekční lékařství 1x). Interní oddělení zajišťuje nepřetržitý provoz příjmové ambulance, dále provozuje ambulance všeobecnou, kardiologickou včetně poradny pro srdeční selhání, gastroenterologickou (akreditace I. typu), nutriční, nefrologickou, revmatologickou (akreditace I. typu), diabetologickou (akreditace I. typu), hematologickou, angiologickou, echokardiografickou (včetně transesofageální echokardiografie) a ambulanci funkční diagnostiky (ergometrie, spirometrie, holterovské monitorování). Interní oddělení je těsně navázáno na vyšší pražská pracoviště, především na Nemocnici na Homolce a Všeobecnou fakultní nemocnici Karlovo náměstí, Ústřední vojenskou nemocnici, Fakultní nemocnici Motol, s nimiž je propojeno i personálně, dále pak na IKEM a Fakultní nemocnici Královské Vinohrady.

Interní oddělení bylo zasaženo pandemií covid-19 ze všech oddělení nemocnice nejvíc. Stanice interna A se stala základním covidovým oddělením a byla jím po celou dobu pandemie včetně prvních 3 měsíců roku 2022. Po zrušení separátního covidového oddělení byli i nadále covidoví pacienti hospitalizováni na covidových pokojích tohoto oddělení. Personál interny si i po odeznění pandemie nese následky v podobě syndromu vyhoření, v jednotlivých případech až posttraumatické stresové poruchy.

## 6.2. Chirurgické oddělení

Chirurgické oddělení je akreditovaným pracovištěm II. typu. V roce 2021 disponovalo 57 akutními lůžky rozdělenými do 2 stanic (elektivní chirurgie a septická chirurgie) a 6 intenzivními lůžky na multioborové Jednotce intenzivní péče, která je slouží i ortopedickému a gynekologickému oddělení. Dále disponuje 2 operačními sály – sálem pro elektivní a akutní chirurgii (785/2022) a zákrokovým sálem (220/2021). Sály jsou osazeny anesteziologickou a monitorovací technikou, endoskopickými sestavami a C-ramenem.

Chirurgie provádí celé spektrum elektivních a akutních chirurgických výkonů včetně laparoskopických operací, zabývá se především operacemi trávicího traktu, operacemi cév, traumatologií a omezeným spektrem ORL a urologických výkonů. Dostatečné personální zajištění lékaři dokumentuje **Tabulka 3**. Chirurgické oddělení provozuje všeobecnou ambulanci, která slouží jako 24hodinová chirurgická služba pro celou spádovou oblast a denně ošetří 80 – 120 pacientů. Dále pak provozuje specializované ambulance – příjmovou, úrazovou, mammologickou, onkologickou, urologickou, onkochirurgickou a cévní. Pod chirurgické oddělení organizačně spadá i endoskopická ambulance, která je však pro svůj mezioborový přesah, kapacitu a potenciál částečně chápána jako samostatné oddělení.

V rámci dotace REACT začala v roce 2022 rekonstrukce ambulantního a operačního traktu chirurgického oddělení (a přilehlého urgentního příjmu včetně vybudování velkokapacitní čekárny) a přístavba nového operačního sálu, která bude dokončena v posledním kvartálu roku 2023. Tímto počinem bude umožněn při zajištění personálních předpokladů rozvoj operativy v těchto oblastech:

a) traumatologie – operace ruky, zápěstí, hlezna

b) operace štítné žlázy – operace benigních lézí s možností neurostimulace

c) operace prsu – ve spolupráci s mammárním centrem Kladno operace benigních a maligních lézí prsu

d) laparoskopické operace břišních kýl kompletního rozsahu včetně nových operačních postupů (eTEP, IPOM, hiátové kýly + antirefluxní operace)

e) robotická chirurgie – zatím „hudba budoucnosti“, nicméně v rámci rekonstrukce se jsou prováděny stavební přípravy

Ambulantní činnost – v souvislosti se stavebními úpravami předpokládáme i změnu charakteru práce na ambulancích. Po zprovoznění stavebních úprav předpokládáme souběh 2

všeobecných ambulancí; odborné ambulance zůstanou ve stejném rozsahu – cévní, příjmová, onkologická, onkochirurgická, mammární.

Personální stav lékařů na chirurgickém oddělení je početně dostatečný, ale nutné je co nejdříve dovést k atestaci mladší lékaře, aby byli připraveni v horizontu pěti let nahradit nejstarší lékařskou generaci. V segmentu sester je na chirurgickém oddělení dlouhodobě podstav, který je příčinou periodického omezování lůžkové kapacity jak standardních, tak intenzivních chirurgických lůžek. Obdobná situace je mezi perioperačními (sálovými) sestrami, jejichž absolutní celostátní nedostatek se projevuje i ve slánské nemocnici.

### Gastroenterologické oddělení

Gastroenterologické oddělení je nově samostatným ambulantním pracovištěm s akreditací I. typu., rozčleněným na endoskopickou ambulanci a gastroenterologickou poradnu. Personálně je zajištěno 6 lékaři z interního a chirurgického oddělení majícími buď atestaci z gastroenterologie (či jsou v přípravě na ni) nebo funkční licenci k provádění endoskopických výkonů. Endoskopická ambulance zajišťuje 24hodinovou službu, slouží jako superkonziliární pracoviště pro další 2 ambulantní endoskopická pracoviště (Kralupy, Louny). Rutinně provádí endoskopii horní i dolní části trávicího traktu, akutní stavění krvácení, polypektomii, endoskopickou mukózní resekci a submukózní disekci, implantuje perkutánní endoskopické gastrostomie. Je centrem Screeningu kolorektálního karcinomu v rámci národního programu. V listopadu 2022 začala rekonstrukce a modernizace prostoru endoskopického ambulance včetně kompletní obměny přístrojového vybavení (gastroskopů, kolonoskopů, endoskopických věží, monitorů, myček, anesteziologického zázemí) a pořízení nových technologií (sušička endoskopů, argon plazma koagulace, záznamová technologie s možností ukládání a sdílení obrazových i videozáznamů, nové metody stavění krvácení do trávicího traktu...). Po dobu rekonstrukce je endoskopická ambulance přesunuta do náhradních prostorů na chirurgickém oddělení, zahájení provozu rekonstruovaného pracoviště je plánováno na druhý kvartál roku 2023, přičemž jeho nová podoba a kapacita bude plně vyhovovat požadavkům třetí dekády jednadvacátého století.

Díky rostoucí osvětě populace očekáváme další nárůst screeningových koloskopí v rámci národního programu prevence kolorektálního karcinomu a s tím související zapojení dalších lékařů do činnosti endoskopie. V následující etapě počítáme se zavedením dilatací stenóz trávicího traktu do spektra terapeutických metod a s ohledem na stále se stupňujícími požadavky na diagnostiku nádorů trávicího traktu se zavedením endosonografie do spektra vyšetřovacích metod.

### 6.3. Anesteziologicko-resuscitační oddělení

ARO je akreditovaným pracovištěm I. typu. Zajišťuje pro spádovou oblast resuscitační, intenzivní a perioperační péči na 5 plně vybavených lůžkách určených k léčbě a ošetřování nemocných s ohrožením nebo selháním vitálních funkcí, u nichž je nutno tyto funkce nahrazovat nebo podporovat.

Rozsah poskytované péče na odd. ARO v roce 2022 byl zpočátku roku ovlivněn pandemií covid-19; po celý rok drželo ARO oddělení izolační box pro covid pozitivní pacienty vyžadující intenzivní léčbu.

ARO zajišťuje anesteziologickou péči na operačních sálech (gynekologickém malém a velkém, porodnickém, chirurgickém, ortopedickém, endoskopickém, dále při neinvazivních a invazivních výkonech na RTG pracovišti a příjmové ambulanci ARO), perioperační konziliární péči, provozuje anesteziologickou ambulanci a ambulanci bolesti. Celkový počet anestezií v roce 2022 byl 4625.

Ambulance bolesti je určena pro pacienty s chronickou bolestí a též s možností využití aplikace akupunktury. Lékař ambulance bolesti poskytuje konziliární služby pro celou nemocnici v rámci své odbornosti. Počet pacientů ošetřených v ambulanci bolesti cíleným a kontrolním vyšetřením bylo v roce 2022 celkem 345.

Personálně je oddělení stran lékařů zajištěno týmem lékařů se specializovanou způsobilostí v oboru anesteziologie a intenzivní medicína – viz **Tabulka 3**. Z hlediska středního zdravotnického personálu a nižšího zdravotnického personálu je chod oddělení též v současnosti zajištěn, nicméně se i v roce 2022 je personální situace v segmentu lékařů napjatá a částečně se jí daří vyřešit přijetím atestované lékařky a rozšířením úvazku atestovaného lékaře. Stran nižšího zdravotnického personálu je chod oddělení v současnosti zajištěn dostatečně.

Provoz oddělení odpovídá personálnímu a technickému vybavení podle požadavků odborné společnosti. Počtem výkonů v anestezii a počtem přijatých nemocných za rok splňuje opakovaně kritéria akreditace I. stupně ČSARIM.

V roce 2022 se podařilo oddělení v segmentu lékařů personálně stabilizovat příchodem zkušené atestované lékařky a v rámci dotace REACT-EU proběhla obnova anesteziologických přístrojů a vybavení oddělení ultrazvukovým přístrojem a novými infuzními pumpami.

## 6.4. Gynekologicko-porodnické oddělení

Gynekologicko-porodnické oddělení je akreditovaným pracovištěm I. typu. Gynekologické oddělení disponuje 23 lůžky, porodnice a oddělení šestinedělí 19 lůžky; díky rekonstrukci z dotace fondů IROP v minulých letech se jedná o nejmodernější oddělení nemocnice.

Stran celkového počtu lékařů je personální zajištění adekvátní, problémem je ale úbytek atestovaných gynekologů – koncem roku 2021 to byl odchod zástupkyně primářky na mateřskou dovolenou, koncem roku 2022 avízoval odchod do privátní sféry její nástupce. Bylo započato hledání atestovaného lékaře/lékařů, kteří by úbytek v dohledné době nahradili, ale zásadním problémem je absolutní nedostatek lékařů této odbornosti v České republice a z toho rezultující jejich cena na trhu práce. **Tabulka 3.** dokumentuje personální situaci k 31. 12. 2022. V červnu 2022 atestovaly 2 lékařky, přičemž jedna z nich okamžitě odešla do soukromé sféry, další 2 lékařky mají atestovat v roce 2023. S naším pracovištěm dále spolupracují externí soukromí gynekologové, kteří zde provozují své klinické dny a od ledna 2022 budou pomáhat zajišťovat ústavní pohotovostní služby, které je od tohoto data provozována nově v počtu dvou lékařů. Pokračuje o rok dříve navázána spolupráce se světově uznávaným urogynekologem prof. MUDr. Michalem Halaškou starším, který začal naše lékaře zaučovat v urogynekologické operativě.

V roce 2022 na našem oddělení porodilo 664 žen. (v roce 2021 to bylo 730), tento pokles kopíruje celostátní trend snížení porodnosti.

Porodnice je vyhledávaná rodičkami nejen ze Slánska, ale i mimoregionálními, především z Lounska, Žatecka a Prahy. Naším cílem je dosáhnout počtu 800 – 1 000 porodů ročně. Po zklidnění situace kolem pandemie covid-19 plánujeme oslovit externí gynekology z okraje Prahy, se kterými bychom chtěli navázat bližší spolupráci a naše pracoviště jim představit.

Spolu s Nadací Mateřství zajišťujeme předporodní kurzy pro budoucí rodiče spojené s prohlídkou porodních sálů, při současné pandemické situaci k tomu stejně jako i v roce 2020 slouží video uveřejněné na facebookové stránce slánská porodnice. Po uvolnění proticovidových opatření jsme se vrátili ke spolupráci s Fit studiem Jitka, kde provádíme semináře o porodu a podporujeme cvičení pro těhotné. Nově spolupracujeme i

s rehabilitačním centrem GENERACE, které též pořádá lekce pro těhotné a nově i předporodní kurzy, které jsou vedené porodními asistentkami z našeho oddělení.

Porodnici hodláme nadále prezentovat jako přátelskou, rodinnou, ovšem s perfektní odbornou zdravotní úrovní, která zajistí bezpečný porod. Propagaci porodnice zajišťujeme pomocí facebookové skupiny Slánská porodnice, kde máme více než 2000 členů. Výhledově bychom rádi vytvořili na oddělení šestinedělí JIP pokoj a upravili nadstandardní pokoj na tzv. rodičovský, který by mohla rodička využívat i s partnerem a dítětem po celou dobu hospitalizace. Podporujeme také zkvalitnění péče o novorozence pediatri.

V roce 2022 bylo provedeno 1519 operačních výkonů. Na operačních sálech provádíme široké spektrum hysteroskopických laparoskopických, vaginálních i laparotomických operací. Narůstá počet urogynekologických výkonů – především zavádění miniinvazivních TOT pásek. Operační sál dlouhodobě využívají i spolupracující externí gynekologové, kteří se zde věnují svým pacientkám z ambulancí v rámci klinických dnů.

Ambulantní péči je zajišťována ve všeobecné gynekologické ambulanci, poradně pro rizikové těhotné, urogynekologické ambulanci, dětské gynekologické ambulanci. Stále narůstá zájem o prvotrimestrální kombinované screeniny a superkonziliární ultrazvuky v graviditě, přijíždějí pacientky až z Litvínova, Mostu, Kralup nad Vltavou, Kladna i Prahy. Tato ultrazvuková vyšetření mohou provádět pouze certifikovaní lékaři, licence z FMF London je nutné každý rok opakovaně obhájit a na našem pracovišti je momentálně 5 certifikovaných lékařů.

V plánu je výcvik v provádění obrátů plodů nitroděložně z polohy podélné koncem pánevním na hlavičku od 37. týdne těhotenství – dosud jsme neprováděli – ve spolupráci s ambulancí dr. Stehlíkové, kde rodičky instruovány k akupresuře, vedoucí ke spontánnímu obratu plodu ideálně 32-35. t. t. Rozvíjí se využívání propagace porodnice cestou facebooku Slánská porodnice, předporodní kurzy pořádané porodními asistentkami, nabízení bezpečných alternativních postupů při porodu (aromaterapie, muzikoterapie, reboso, napáčky, atd...), proškolení porodních asistentek a lékařů v těchto praktikách, pracujeme na zlepšení zajištění možnosti epidurální analgesie při porodu. Ve spolupráci s pediatri rozvíjíme podporu zásad Baby friendly hospital a získání tohoto statusu pro naši porodnici, pracujeme na rozvoji služeb tzv. komunitní porodní asistentky v období po propuštění z porodnice a spolupráci s NÚDZ formou dotazníků vyplněných na tabletu šestinedělkami po porodu, novou aktivitou je vyhledávání rizikových rodiček stran možnosti duševních onemocnění v šestinedělí. Řada těchto aktivit je již nyní zajišťována prostřednictvím OPS Mateřství, která financovala například renovaci nadstandardního pokoje na rodinné apartmá hotelového typu a vylepšení prostředí dalších pokojů porodnice.



V roce 2022 bylo gynekologicko-porodnické oddělení vybaveno přístroji z dotace REACT-EU, konkrétně jde o novou laparoskopickou věž, ultrazvukové přístroje, kolposkopy, chirurgické instrumentarium, kardiokografické přístroje na porodní sály.

## 6.5. Dětské oddělení a novorozenecké oddělení

Dětské oddělení a novorozenecké oddělení je akreditovaným pracovištěm I. typu, dětská část disponuje 20 lůžky, novorozenecká 14 lůžky; organizačně se jedná o dvě samostatné stanice. Oddělení zajišťuje péči od novorozeneckého věku do 18 let, dále zajišťuje observaci dětských pacientů po úrazech ve spolupráci s chirurgií a hospitalizaci po ORL výkonech, které ale byly během roku 2022 utlumeny. Pokračuje rozšiřování spektra péče o dětské pacienty, především omezení počtu překladů na jiná pracoviště u respiračních, močových a gastrointestinálních infekcí vyžadujících parenterální léčbu. Na oddělení velkých dětí a kojenců se rozšířilo spektrum ošetřených pacientů, na oddělení novorozenců je kladen větší důraz na nejnovější poznatky ohledně kojení a péče o novorozence, prohlubuje se erudice zdravotnického personálu, což umožnilo oproti předchozím letům ponechat zde i několik nedonošených novorozenců.

Personální zajištění dokumentuje **Tabulka 3**. Kromě specializované způsobilosti v oboru dětské lékařství u všech atestovaných lékařů disponuje tým atestovaným lékařem v oboru dětská neurologie a atestovaným lékařem v oboru alergologie a klinická imunologie.

Stanice novorozenců: zásluhou vrchní sestry Bidlové, která je absolventkou kurz pro laktační poradkyni a velmi aktivně se věnuje problematice kojení, udržujeme vysoký počet plně kojících novorozenců, kteří odcházejí z naší porodnice.

Dětské lůžkové oddělení posunulo spektrum péče směrem k péči o složitější pacienty včetně intermediární péče, dříve překládané do jiných nemocnic. Oddělení poskytuje péči o pacienty s akutním onemocněním do úrovně intermediární péče, podílí se na diferenciální diagnostice chronických obtíží. Poskytuje lůžka dětem s chirurgickými či ortopedickými diagnózami, zabezpečujeme management pro děti po plánovaných ORL výkonech. Nejmenší skupinu potom představují sociální hospitalizace.

Dlouhodobě je řešena otázka LPS (lékařské pohotovostní služby) pro dětské pacienty, která je primárně zajišťována primárně kmenovými lékaři dětského oddělení. V roce 2022 ještě výrazněji než v roce 2021 suplovala intermitentně nefungující dětskou LPS kladenské nemocnice.

Pod vedením nového primáře MUDr. Havránka dětské oddělení více komunikuje s veřejností a rozvíjí publikační činnost v odborných periodících.

## 6.6. Ortopedické oddělení

Ortopedické oddělení je akreditovaným pracovištěm I. typu. Disponuje 25 akutními lůžky a využívá 3 lůžka mezioborové JIP chirurgických oborů. Personální zajištění lékaři dokumentuje **Tabulka 3**, oddělení navíc zaměstnává několik externích specialistů a spolupracuje s řadou ortopedických ambulancí v širším regionu a v Praze, odkud se rekrutují pacienti k elektivním operacím, zejména k náhradám kolenních a kyčelních kloubů.

V roce 2022 bylo provedeno 1265 operací, z toho 99 náhrad kolenních a 304 náhrad kyčelních kloubů jako primoimplantace, 22 revizních operací – a to nejen u pacientů operovaných na našem oddělení, ale i mimospádových. Přes polovinu operovaných pacientů tvoří pacienti s úrazy a následky úrazů končetinového skeletu. Kromě již zmíněných operačních výkonů provádí ortopedie artroskopické výkony, výkony pro degenerativní a vrozené vady zápěstí, ruky a přednoží. V roce 2022 pokračovala rozšířená operativa vazivových poranění a chronických nestabilit loketního a hlezenního kloubu. Naše pracoviště je jedno z mála pracovišť, kde se této problematice věnujeme soustavně a systematicky.

Maximálně vytižená je ortopedická ambulance. Vzrůstající trend má počet klinických a ultrazvukových vyšetření novorozenců k odhalení vrozené luxace kyčelních kloubů. Dále se rozvíjí spolupráce s pracovišti poskytujícími vysoce specializovanou ortopedickou péči – s klinikami ÚVN Praha, nemocnicí Na Homolce, klinikou chirurgie ruky ve Vysokém nad Jizerou. V rámci dotace REACT-EU je budováno nové ortopedické ambulantní pracoviště.

K pokrytí požadavků neustále se zvětšující spádové oblasti považujeme nadále za nutné navýšení lůžkového fondu o 6-8 lůžek, a to především pro potřeby krátkodobých výkonů a jednodenní chirurgie, dále pak vybudování pokoje intenzivní pooperační péče z důvodu nedostatečné kapacity multioborové JIP chirurgických oborů a zřízení 2-3 lůžek septické ortopedie vzhledem k rostoucímu počtu operací aloplastik provázených nárůstem zánětlivých komplikací. Částečně se podařilo toto vyřešit zřízením jednoho pooperačního monitorovaného observačního lůžka. Nadále trvá relativně neodkladná potřeba k navýšení počtu operačních dnů resp. cca 2-3 denního využití zatím neexistujícího multioborového operačního sálu, pro potřeby akutní úrazové operativy.

Dalším cílem je zlepšení rehabilitační péče jak u TEP, tak u úrazových pacientů. Existence navazující lůžkové rehabilitační péče by přinesla zkrácení doby hospitalizace u aloplastik a větších operačních úrazových operací. Zvýšení kapacity následné péče by stejným způsobem umožnilo zkrátit dobu hospitalizace zejména u seniorů po zlomeninách proximálního femuru.

Vzhledem k narůstajícímu počtu obyvatel spádové oblasti považujeme za zásadní koncepčně uvažovat o zvýšení počtu lůžek a počtu operačních dnů. S tímto bezpodmínečně souvisí i personální navýšení zejména lékařů ortopedického oddělení a sálových sester.

## 6.7. Radiodiagnostické oddělení

RDG oddělení Nemocnice Slaný je akreditovaným pracovištěm I. typu, zajišťuje diagnostické i některé léčebné výkony pro spádovou oblast, nemocnici, ambulantní specialisty a praktické lékaře, na vyšetření přicházejí i pacienti ze vzdálenějších regionů. Jedná se o skiografii, skiaskopii, počítačovou tomografii a ultrazvuk včetně vyšetření cév. Na oddělení se rovněž provádějí i složitější intervenční výkony jako obstríky nervových kořenů bederní páteře (PRT), drenáže abscesů a biopsie. V rámci e-PACSU (odesílání vyšetření) komunikuje RDG oddělení s většinou nemocnic a poliklinik v ČR. Provoz oddělení je nepřetržitý – 24 hodin denně. Za rok 2022 bylo provedeno 39 200 skiagrafických výkonů, 5 782 CT a 15 027 - USG výkonů.

K udržení kontinuity provozu a vzhledem k obnově a rozšíření přístrojové techniky je nutné řešit personální situaci u lékařů a radiologických asistentů. Personální zajištění lékařů dokumentuje **Tabulka 3**. Personální zajištění radiologickými asistenty je hraniční až kritické, nadále zajišťujeme nepřetržitý provoz s pomocí externistů. Preventivní prohlídky jsou prováděny dle harmonogramu. Kontrolní činnost je zaměřena na efektivitu provozu, výkonnost, materiální úspory, kvalitu práce a etiku. Pracovníci oddělení se vzdělávají dle možností i on-line. RDG oddělení má platnou akreditaci na 5 let a platný externí audit provedený v říjnu 2021. V roce 2022 se podařilo vyjednat participaci Nemocnice Slaný v národním programu CT screeningu karcinomu plic, která je umožněna díky parametřům nového CT přístroje a spoluprací s komplexním onkologickým centrem FN Motol.

Část technická: Problémy s technikou byly řešeny operativně a úspěšně vzhledem k jejímu stáří. Po celý rok 2022 se pracovalo pod vedením vedoucího radiologického asistenta ing. Tomáše Duška na realizaci obměny těžké techniky (MDCT, sklopná stěna, C-ramena) a přípravě pořízení nové MRI – vše v rámci projektu REACT-EU. Až na MRI, která bude

instalována v roce 2023, byla veškerá zmíněná technika po schválení dotačním orgánem CRR uvedena do provozu, RDG oddělení bylo rozšířeno nové prostory a podstupuje kompletní rekonstrukci.

## 6.8. Oddělení ošetrovatelské péče

OOP disponovalo v roce 2022 60 lůžky následné a 5 lůžky sociální péče, na oddělení bylo v roce 2020 hospitalizováno 291 pacientů. VZP a další zdravotní pojišťovny vyhověly naší žádosti o přeměně kategorie 20 z těchto lůžek na nejvyšší kategorii (LDN), k nasmlouvání těchto lůžek došlo začátkem roku 2022. Personální zajištění dokumentuje **Tabulka 3**. Na oddělení je 24 hodin denně dostupná multioborová konziliární péče, přes den rehabilitační péče prováděná fyzioterapeutkami, probíhá nácvik mobility s chodítky a francouzskými holemi a též samoobsluhy, aby se část pacientů mohla vrátit do domácího prostředí. Oddělení je zapojeno do programu ošetřování chronických ran, defektů a dekubitů. Při péči o pacienty je dbáno na individuální přístup a přiblížení se domácímu prostředí vzhledem k dlouhodobému charakteru hospitalizací. Plánovanou nadstavbou péče je zvýšení podílu ergoterapie.

V roce 2020 zpracovaný projekt na dostavbu oddělení o jedno patro a přestavbu stávajícího patra na pokoje s nižším počtem lůžek a samostatným sociálním zařízením, jehož cílem má být zlepšení komfortu klientů, byl s ohledem na zrušení předmětné výzvy IROP pozastaven a vyčkáváme, zda dojde k jejímu obnovení.

V roce 2023 nás čeká s odchodem vedoucího lékaře MUDr. Dragouna do důchodu zajištění jeho náhrady a vzhledem k stále větší morbiditě klientů i doplnění personálu dalším lékařem, ideálně geriatrem, a vytvoření plnohodnotného primariátu.

## 6.9. Oddělení klinické biochemie a hematologie

OKHB poskytuje široké spektrum vyšetřovacích metod a zajišťuje nepřetržitý provoz pro lůžková oddělení nemocnice, ambulantní specialisty v nemocnici i praktické lékaře ve spádové oblasti. Na úseku příjmu materiálu bylo přijato 50844 požadavkových listů a následně provedeny analýzy. Na úseku krevní banky bylo vydáno převážně pro účely lůžkových oddělení nemocnice 1705 transfuzních jednotek krve a 363 jednotek plazmy.

V říjnu laboratoř úspěšně absolvovala externí audit SÚKL na úseku Krevní banka (odbornost 222). Externí kontrolu kvality se nám již dlouhodobě daří plnit na 96 %. Vzdělávání pracovníků bylo realizováno prostřednictvím on-line kurzů.

Byla pořízena nová technika. V únoru byl vyměněn analyzátor na vyšetření krevního obrazu a automatického diferenciálního rozpočtu XN 530 od firmy Sysmex. V květnu došlo k výměně 7 let využívané biochemické linky Cobas 6000 od firmy Roche za tutéž techniku. V prosinci došlo k instalaci nové úpravny vody od firmy Goldman water s.r.o. a její přemístění do nových prostor v rámci suterénu budovy C.

V říjnu byla otevřena další odběrová místnost v Hemerkově statku s provozní dobou pondělí až pátek od 6:00 do 10:00 hod. Výhodou by měla být dostupnost z autobusového nádraží a bezbariérový přístup.

Stran personálního zajištění chodu oddělení – v březnu nastoupila na pozici pracovník příjmu materiálu ukrajinská pracovnice. V červnu nastoupil laborant, zařazen v dálkovém magisterském studiu; zároveň ukončily pracovní poměr 2 laborantky. V září nastoupila laborantka na úvazek 0,8 a v listopadu další laborantka na úvazek 1,0. Jedna ze stávajících laborantek je v přípravě na vysokoškolskou biochemickou atestaci.

## 6.10. Rehabilitační oddělení

Rehabilitační oddělení je nelůžkové, fyzioterapeuti zajišťují odbornou rehabilitační péči pacientům hospitalizovaným na lůžkách akutní, intenzivní i následné péče a ambulantním pacientům. Oddělení nemá vlastního rehabilitačního lékaře, rehabilitační ambulanci provozuje externista.

Fyzioterapie má stále mírně vzrůstající tendenci na lůžkových odděleních i v ambulanci, a proto je obměňováno staré přístrojové vybavení za nové, etablovala se léčba MLS laserem, u pacientů v ambulantní péči je kromě individuální fyzioterapie možnost provádět procedury fyzikální terapie - elektroléčba, vodoléčba, mechanoterapie, cvičení na přístrojích a s pomůckami.

Rehabilitační oddělení jakožto komplement se jeví při stále narůstajícím spektru a počtu pacientů vyžadujících plnohodnotnou rehabilitační péči jakožto nedostatečné – záměr zřízení lůžkového rehabilitačního oddělení je vizí do následujících let, která zatím naráží na neochotu zdravotních pojišťoven nasmlouvat akutní rehabilitační lůžka. Budeme zintenzivňovat rehabilitaci u lůžek jiných oddělení, v ambulantním provozu plánujeme zavedení Vojtovy metody a lymfodrenáže.

## 6.11. Nemocniční lékárna

Nemocniční lékárna má 3 části – 3 oddělené sklady: část pro výdej pro ambulantní pacienty, část pro výdej pro nemocnici a roztokový sklad. Jedním z hlavních úkolů nemocniční lékárny je – kromě zajištění léčiv pro terapii – regulace nákupních cen léčiv s cílem šetření finančních prostředků nemocnice. K dosažení tohoto cíle využíváme rozdílných způsobů v různých částech lékárny, a to hlavně kvůli systému nastavení cen a úhrad léčivých přípravků v ČR. Pro nemocniční a roztokový sklad máme nastavené ceny na distribuci, ambulantní část pracuje systémem zpětných bonusů. Oba způsoby vyžadují naši aktivní účast, musíme hlídat nastavení cen na distribuci a případné plnění bonusových smluv tak, aby to pro nemocnici bylo co nejvýhodnější.

Za loňský rok 2022 lékárnou protéklo zhruba 40 mil. Kč, z toho veřejnou částí kolem 20 mil. Kč, nemocniční cca 18 mil., a roztokovým skladem něco přes 3 mil. Kč. Přímý zisk generuje veřejná část lékárny, kde se zboží pohybuje s marží.

Personálně celý provoz lékárny zajišťují 3 magistři – 2 atestovaní, 1 bez atestace – a 3 farmaceutické asistentky (dříve lékárenské laborantky) – přesněji 2,5 úvazku středního zdravot. personálu. Veřejná část lékárny pracuje na dvě výdejní místa – 1x výdej na recepty, 1x volný prodej.

Od roku 2022 se zvyšuje objem vydávaných LP pro veřejnost – jen počet receptů vzrostl za minimálně o 50% vůči stejnému období roku předchozího. To s sebou přináší samozřejmě stejně velký nárůst i v ostatních činnostech lékárny, jako je příjem zboží, příprava léčiv a fakturace pojišťovně, přesněji celý proces zpracování podkladů pro zdravotní pojišťovny. Přesný důvod nárůstu výdejů neznáme, zřejmě to bude souběh více příčin, ale pokud bude nárůst pokračovat, dostaneme se relativně brzy na hranici zvládnutelnosti za současného personálního stavu. Budeme muset minimálně otevřít druhé výdejní místo na recepty a přizpůsobit tomu fungování celé lékárny.

Vlastní nemocniční lékárna (tj. její nemocniční část) se hlavní měrou podílí na nastavení správné ekonomiky v celé oblasti zacházení s léčivy (kam mj. podle způsobu registrace patří i roztoky), podílí se na vytváření pozitivního listu a na jeho základě pak podle přesně daných pravidel vybírá léčiva používaná v nemocnici tak, aby náklady byly co nejnižší.

Zhruba od podzimu roku 2022 se potýkáme s masivními výpadky v oblasti léčiv. Informace, které se dostanou na veřejnost, jsou pro nás jen špičkou ledovce. Výpadky jsou daleko horší a týkají se i životně důležitých léčiv – Exacyl inj., Kardegic inj., Naloxone inj.... Lékárna se i tady snaží řešit situaci, ať už zajištěním léčiv z jiných nemocnic, mimořádným dovozem, nebo případně přípravou IVLP.

Pokud jde o klinickou část farmacie, pokud bychom chtěli zavést i tyto služby, museli bychom přijmout klinického farmaceuta, a to je vzhledem k jejich počtu nereálné. Jeho služby hradí pojišťovna, a bylo by neekonomické, kdyby jeho servis zajišťoval někdo, kdo z pohledu zákona nemá potřebnou kvalifikaci a dělal by to tedy zadarmo (z pohledu zdravotních pojišťoven).

Co se týká personální situace, tak 3 lékárníci při správně nastavených procesech v lékárně v současné době služby pokryjí. Chybí nám ale minimálně jedna farmaceutická asistentka. V plánu je zavedení konzultací pro veřejnost ohledně odvykání kouření, od roku 2023 se staneme součástí sdružení Pharmapoint, které nám pomůže vyladit systém volného prodeje a umožní rezervaci e-Rp přes internet.

## 6.12. Urgentní příjem

Nemocnice Slaný jakožto součást páteřní sítě nemocnic v ČR, jak ji definovalo v roce 2019 Ministerstvo zdravotnictví a zdravotní pojišťovny, začala 1. ledna 2020 provozovat urgentní příjem II. typu. Urgentní příjem byl koncipován jakožto komplex prostorově propojené interní a chirurgické části s ambulancemi a expektačními monitorovanými lůžky a ordinací LPS (lékařská pohotovostní služba) pro dospělé, čímž bylo dosaženo jediného kontaktního místa pro všechny příchozí pacienty a jednoho předávacího bodu pro záchranky (výjimkou jsou gynekologické pacientky a dětské pacienti kromě úrazů). Od roku 2021 byl UP nasmlouván se zdravotními pojišťovnami jakožto nové pracoviště a začal vykazovat specifické výkony. Bohužel i v úhradové vyhlášce pro rok 2022 byla produkce UP zastropována a její reálná výše výrazně převyšovala nastavení limit. Tento systémový problém jsme se snažili vyřešit jednáním s Ministerstvem zdravotnictví a zdravotními pojišťovnami, ale navzdory prosazování koncepce sítě urgentních příjmů jsme narazili pouze na neochotu vyřešit palčivý problém úhrad.

V roce 2022 byla zahájena výstavba velkokapacitní čekárny a recepce pro UP a přilehlé ambulance zastřešením jednoho z atrií ve vnitrobloku budovy B v rámci dotačního titulu REACT-EU, vysoutěženou realizační firmou se stala společnost Chládek-Tintěra. Současně jsme po celý rok pokračovali na projektu nového UP, který má vzniknout v rámci čtyřpodlažní budovy, jež má nahradit stávající budovu skladu v jádru nemocnice. Realizace tohoto projektu je závislá na vypsání avízovaného a zatím na rok 2024 odloženého vypsání dotace z fondů EU.

### 6.13. LPS (lékařská pohotovostní služba)

Na bedrech nemocnice leželo i v roce 2022 zajištění LSP (pohotovostní služby prvního kontaktu mimo ordinační dobu praktických lékařů), tedy služby, která by měla být primárně záležitostí a povinností praktických lékařů (nemocnice současně zajišťuje ústavní pohotovostní službu na vlastních odděleních). Financování LPS v roce 2022 probíhalo s využitím dotace 1 260 000 Kč od Středočeského kraje, která byla využita na mzdy sloužících lékařů a sester. Pracoviště LPS je součástí urgentního příjmu.



## 6.14. Ambulance a komplement

### Ambulance

Interní příjmová ambulance  
Kardiologická ambulance  
Endokrinologická ambulance  
Diabetologická ambulance  
Interní cévní ambulance  
Nefrologická ambulance  
Revmatologická ambulance  
Gastroenterologická ambulance + hepatologická poradna  
Ambulance funkční diagnostiky  
Všeobecná chirurgická ambulance  
Chirurgická cévní ambulance  
Poradna pro onemocnění prsu  
Poradna pro stomiky  
Onkologická ambulance  
Endoskopická - gastroenterologická  
Traumatologická ambulance  
Ortopedická ambulance  
Odběrové centrum

### Komplement

OKB  
RDG, ultrazvuk, CT  
Rehabilitace

Dětské kyčle - pouze screening  
Všeobecná gynekologická ambulance  
Urogynekologická ambulance  
Poradna pro rizikové těhotenství  
Gynekologicko-onkologická prevence  
Ambulance detské gynekologie  
Dětská alergologická ambulance  
Dětská neurologická ambulance  
Nefrologická a kožní ambulance  
Dětská endokrinologická ambulance  
Anesteziologická ambulance  
Akupunktura  
Ambulance pro léčbu bolesti  
Hematologická ambulance  
LPS pro dospělé  
LPS pro děti

## 6.15. Vedení zdravotnických úseků k 31.12.2022

<b>Oddělení</b>	<b>primář</b>	<b>Vrchní (vedoucí) sestra</b>
Interna	MUDr. Čermák	Ing. Plechatá
Chirurgie	MUDr. Šimák	Bc. Landová
Ortopedie	MUDr. Heřman	Rybáčková
ARO	MUDr. Náprstek	Mgr. Matouchová
Gyn. - porodnické	MUDr. Matoušková	Čechová
Dětské	MUDr. Havránek	Bidlová
LDN	MUDr. Dragoun	Teimlová
RDG	MUDr. Votýpka - Pecha	Ing. Dušek
OKB	Ing. Moravcová	Pavlát
RHB		Bc. Štorková
Lékárna	Mgr. Komrsková	

**Tabulka 1 – Přehled ošetřených nespádových/všech pacientů dle PSČ**

Ošetření nespádoví pacienti				
	2019	2020	2021	2022
<b>Okres Rakovník</b>	1 789	2 085	4 395	2236
<b>Okres Mělník</b>	5 612	7 087	10 607	7800
<b>Ústecký kraj</b>	8 822	10 782	16 676	11341
(z něj okres Louny)	7 588	8 878	13 743	9728
<b>Hlavní město Praha</b>	1 657	2 219	4 280	2386

**Tabulka 2 – Lůžkový fond Nemocnice Slaný**

	Akutní lůžka	Intenzivní lůžka	Celkem
<b>Interní oddělení</b>	75	9	84
<b>Chirurgické oddělení</b>	57	6	63
<b>ARO</b>		5	5
<b>Ortopedické oddělení</b>	26		26
<b>Dětské oddělení</b>	20		20
<b>Novorozenecké oddělení</b>	14		14
<b>Gyn.–porodnické odd.</b>	37		GYN 18 POR 19
<b>Odd. následné péče</b>			60
<b>Akutní lůžka celkem</b>	229	20	249
<b>Následná péče</b>			20
<b>Ošetřovatelská péče</b>			40
<b>Celkem lůžek</b>			309

**Tabulka 3 – počty lékařů a úvazků na jednotlivých odděleních**

Pozn.: započítáno včetně úvazků v odborných ambulancích jednotlivých primariátů	L1		L2		L3	
	lékaři	úvazky	lékaři	úvazky	lékaři	úvazky
<b>Interní oddělení</b>	7	6,5	2	2	16	11
<b>Chirurgické oddělení</b>	5	5	3	3	10	7,35
<b>ARO</b>	1	1	1	1	7	4,725
<b>Ortopedické oddělení</b>	2	2	2	2	3	2,1
<b>Dětské a novor. odd.</b>	5	5			5	2,7
<b>Gyn.–porodnické odd.</b>	1	1	6	4	4	3,2
<b>Odd. následné péče</b>					1	1
<b>RDG oddělení</b>	3	3	1	0,5	4	2,8
<b>Odd. klin. biochemie</b>					2	0,4

## 7. Závěr

Nemocnice Slaný je rozvíjejícím se moderním a personálně zajištěným zdravotnickým zařízením hospodařícím s vyrovnaným rozpočtem, uvážlivě investujícím s využitím vícezdrojového financování. V poslední dekádě se etablovala jako nemocnice nadregionálního významu s narůstající spádovou oblastí, rozšiřujícím se spektrem prováděných výkonů a poskytovaných odborností, její místo v páteřní síti nemocnic definitivně stvrdilo zřízení urgentního příjmu. Pcovidový rok 2022 Nemocnici Slaný zastihl posílenou ekonomicky a reputačně, ale oslabenou vyčerpáním personálu a jeho úbytkem, stejně jako celou nemocniční péči v ČR. V oblasti zdravotní péče Nemocnice Slaný je – a nepochybně zůstane – základním stavebním kamenem oblasti se spádem 100 – 120 000 obyvatel. Gradujícím a zásadním problémem slánské nemocnice i celého českého zdravotnictví je absolutní nedostatek především sesterského, a v některých profesích i lékařského personálu, což je příčinou roztočení platové spirály, aniž by to vnějším tlakem vyvolané a nežádoucí opatření plnilo účel. Jedná se o systémový, dvě dekády přehlížený a neřešený problém, jehož plný dopad pocítí zdravotnictví do 5 let.

**Účetní jednotka:**

Název: **Nemocnice Slaný, příspěvková organizace**

Sídlo: Politických vězňů 576, 274 51 Slaný

IČ: 00875295

DIČ: CZ00875295

# Inventarizační zpráva z provedené inventarizace majetku a závazků

Nemocnice Slaný  
příspěvková organizace  
za rok 2022

#### **I. Vymezení předpisů, na základě kterých byla inventarizace provedena**

Inventarizace majetku a závazků Nemocnice Slaný, příspěvková organizace, byla provedena v souladu se zákonem č. 563/1991 Sb., o účetnictví, ve znění pozdějších předpisů, vyhláškou č. 270/2010 Sb. O inventarizaci majetku a závazků a na základě vnitřních předpisů nemocnice.

#### **II. Inventarizační komise**

Ústřední inventarizační komise byla jmenována ředitelem organizace v tomto složení:  
Bc. Horský Jindřich, Mgr. Fialová Vlasta, Belzová Lenka

#### **III. Termín provedení, místo, rozsah, způsob provedení a druh inventur**

Veškeré inventarizace byly prováděny na základě písemného příkazu ředitele pro jednotlivé duhy inventur, přičemž komise byly nejméně dvoučlenné, složené ze člena dílčí inventarizační komise a odpovědného pracovníka.

Inventarizační práce na pracovištích Nemocnice Slaný byly zahájeny dle schváleného plánu inventur a probíhaly v termínu od 1.10.2022 do 5.1.2023 s vyčíslením rozdílů k 31.12.2022.

#### **IV. Fyzická inventarizace**

1. **Fyzická inventarizace DHM a DDHM** – v Nemocnici Slaný byla provedena dle Inventarizačního plánu v měsících říjen až prosinec 2022 (k 31.12.2022)  
Zjištěné rozdíly byly projednány likvidační komisí a následně záúčtovány.
2. **Inventarizace peněžních prostředků v hotovosti, věcných depozit** – k 31.12.2022, hlavní pokladna, včetně inventarizace věcných depozit, provozních záloh (peněžní prostředky na pracovištích), peněžní terminály, kreditní karty (parkovací karty).  
Lékárna na pracovišti Nemocnice Slaný. Na pokladnách byly inventury prováděny čtvrtletně.
3. **Inventarizace zásob materiálu ve skladech** – centrální sklady MTZ, SZM a léků byla provedena v termínu k 31.12.2022.
4. **Krevní přípravky a krevní deriváty** k 31.12.2022.
5. **Cizí movitý majetek** (majetek pronajatý a zapůjčený) k 31.12.2022.

1. **Dokladová inventarizace byla provedena u všech rozvahových a podrozvahových účtů vykazujících zůstatky:**

1. u všech účtů skupiny 01., 02., 03., 04., 05.,
2. u všech účtů třídy 1,
3. u všech účtů třídy 2 a 3,
4. u všech účtů třídy 4
5. u všech účtů třídy 9.

Srovnáním dokladů s účetními stavy účtů nebyly zjištěny rozdíly.

#### I. **Krátkodobé pohledávky**

Organizace vykazuje k 31.12.2022 pohledávky v celkové brutto i netto hodnotě 215 149 569,04 Kč včetně dohadných položek. Opravné položky k pohledávkám nejsou .

Pohledávky z obchodních vztahů: 49 103 508,65 Kč

z toho: ve lhůtě splatnosti		48 583 512,00 Kč
po lhůtě splatnosti	0-30 dnů	500 005,00 Kč
	31-90 dnů	446 938,00 Kč
	91 a více	53 057,00 Kč

Pohledávky za zdravotními pojišťovnami včetně dohadných položek představují částku 46 678703,36 Kč

#### II. **Závazky**

Organizace eviduje k 31.12.2022 závazky v celkové výši 212 154 485,73 včetně dohadných položek.

a) dlouhodobé závazky: 0 Kč

b) krátkodobé závazky: 212 154 485,73 Kč

krátkodobé úvěry: 0 Kč

závazky z obchodních vztahů: 38 769 764,01 Kč

z toho: ve lhůtě splatnosti 38 769 764,01 Kč

Závazky včetně dohadných položek za zdravotními pojišťovnami představují částku 0 Kč.

Všechny inventarizace fyzické i dokladové byly ukončeny ve stanovených termínech do 31.12.2022.

Inventurní soupisy jsou uloženy v archivu Nemocnice Slaný, v souladu s archivačním řádem.

S výsledky provedené inventarizace majetku a závazků

s o u h l a s í m - ~~n e s o u h l a s í m~~

## Rozvaha

## PŘÍSPĚVKOVÉ ORGANIZACE

Název: **Nemocnice Slaný**  
 Sídlo: Politických vězňů 576, Slaný, 274 51  
 Právní forma: příspěvková organizace  
 IČ: **00875295**  
 Předmět činnosti: - zabezpečení lékařské péče  
 - poskytování služeb souvisejících se zdravotní péčí

sestavená k 31.12.2022

(v Kč, s přesností na dvě desetinná místa)

okamžik sestavení: 24.02.2023

Číslo položky	Název položky	Syntetický účet	ÚČETNÍ OBDOBÍ			
			BĚŽNÉ			MINULÉ
			BRUTTO	KOREKCE	NETTO	
			1	2	3	4
<b>AKTIVA</b>	<b>AKTIVA CELKEM</b>		<b>679 279 451,89</b>	<b>167 733 934,01</b>	<b>511 545 517,88</b>	<b>312 703 581,74</b>
<b>A.</b>	<b>Stálá aktiva</b>		<b>309 186 559,56</b>	<b>167 733 934,01</b>	<b>141 452 625,55</b>	<b>79 305 895,30</b>
<b>I.</b>	<b>Dlouhodobý nehmotný majetek</b>		<b>13 628 867,73</b>	<b>6 288 447,73</b>	<b>7 340 420,00</b>	<b>8 568 594,00</b>
1.	Nehmotné výsledky výzkumu a vývoje	012				
2.	Software	013	12 821 147,00	5 480 727,00	7 340 420,00	8 568 594,00
3.	Ocenitelná práva	014				
4.	Povolenky na emise a preferenční limity	015				
5.	Drobný dlouhodobý nehmotný majetek	018	807 720,73	807 720,73		
6.	Ostatní dlouhodobý nehmotný majetek	019				
7.	Nedokončený dlouhodobý nehmotný majetek	041				
8.	Poskytnuté zálohy na dlouhodobý nehmotný majetek	051				
9.	Dlouhodobý nehmotný majetek určený k prodeji	035				
<b>II.</b>	<b>Dlouhodobý hmotný majetek</b>		<b>295 557 691,83</b>	<b>161 445 486,28</b>	<b>134 112 205,55</b>	<b>70 737 301,30</b>
1.	Pozemky	031				
2.	Kulturní předměty	032				
3.	Stavby	021	39 712 360,50	8 988 449,95	30 723 910,55	27 619 012,55
4.	Samostatné hmotné movité věci a soubory hmotných movitých	022	200 731 386,80	103 434 006,80	97 297 380,00	39 963 809,85
5.	Pěstitelské celky trvalých porostů	025				
6.	Drobný dlouhodobý hmotný majetek	028	49 023 029,53	49 023 029,53		
7.	Ostatní dlouhodobý hmotný majetek	029				
8.	Nedokončený dlouhodobý hmotný majetek	042	5 640 915,00		5 640 915,00	2 924 591,00
9.	Poskytnuté zálohy na dlouhodobý hmotný majetek	052	450 000,00		450 000,00	229 887,90
10.	Dlouhodobý hmotný majetek určený k prodeji	036				
<b>III.</b>	<b>Dlouhodobý finanční majetek</b>					
1.	Majetkové účasti v osobách s rozhodujícím vlivem	061				
2.	Majetkové účasti v osobách s podstatným vlivem	062				
3.	Dluhové cenné papíry držené do splatnosti	063				
5.	Termínované vklady dlouhodobé	068				
6.	Ostatní dlouhodobý finanční majetek	069				
<b>IV.</b>	<b>Dlouhodobé pohledávky</b>					
1.	Poskytnuté návratné finanční výpomoci dlouhodobé	462				
2.	Dlouhodobé pohledávky z postoupených úvěrů	464				
3.	Dlouhodobé poskytnuté zálohy	465				
5.	Ostatní dlouhodobé pohledávky	469				
6.	Dlouhodobé poskytnuté zálohy na transfery	471				
<b>B.</b>	<b>Oběžná aktiva</b>		<b>370 092 892,33</b>		<b>370 092 892,33</b>	<b>233 397 686,44</b>
<b>I.</b>	<b>Zásoby</b>		<b>9 594 009,23</b>		<b>9 594 009,23</b>	<b>10 901 413,04</b>
1.	Pořízení materiálu	111				
2.	Materiál na skladě	112	8 031 545,55		8 031 545,55	9 394 008,35
3.	Materiál na cestě	119				
4.	Nedokončená výroba	121				
5.	Polotovary vlastní výroby	122				
6.	Výrobky	123				
7.	Pořízení zboží	131				
8.	Zboží na skladě	132	1 558 011,95		1 558 011,95	1 507 330,07
9.	Zboží na cestě	138	4 451,73		4 451,73	74,62
10.	Ostatní zásoby	139				



Číslo položky	Název položky	Syntetický účet	1	2	3	4
			ÚČETNÍ OBDOBÍ			
			BĚŽNÉ			MINULÉ
BRUTTO	KOREKCE	NETTO				
II.	Krátkodobé pohledávky		<b>215 149 569,04</b>		<b>215 149 569,04</b>	<b>64 499 508,93</b>
1.	Odběratelé	311	<b>49 103 508,65</b>		<b>49 103 508,65</b>	<b>46 829 703,71</b>
4.	Krátkodobé poskytnuté zálohy	314	<b>125 632,07</b>		<b>125 632,07</b>	<b>320 304,00</b>
5.	Jiné pohledávky z hlavní činnosti	315	<b>1 079 222,49</b>		<b>1 079 222,49</b>	<b>422 449,29</b>
6.	Poskytnuté návratné finanční výpomoci krátkodobé	316				
9.	Pohledávky za zaměstnanci	335	<b>192,00</b>		<b>192,00</b>	<b>906,00</b>
10.	Sociální zabezpečení	336				
11.	Zdravotní pojištění	337				
12.	Důchodové spoření	338				
13.	Daň z příjmů	341				
14.	Ostatní daně, poplatky a jiná obdobná peněžitá plnění	342				
15.	Daň z přidané hodnoty	343				
16.	Pohledávky za osobami mimo vybrané vládní instituce	344				
17.	Pohledávky za vybranými ústředními vládními institucemi	346				
18.	Pohledávky za vybranými místními vládními institucemi	348				
28.	Krátkodobé poskytnuté zálohy na transfery	373				
30.	Náklady příštích období	381	<b>2 224 915,31</b>		<b>2 224 915,31</b>	<b>2 412 760,54</b>
31.	Příjmy příštích období	385	<b>326 444,62</b>		<b>326 444,62</b>	<b>5 361 549,39</b>
32.	Dohadné účty aktivní	388	<b>162 289 563,90</b>		<b>162 289 563,90</b>	<b>9 096 823,00</b>
33.	Ostatní krátkodobé pohledávky	377	<b>90,00</b>		<b>90,00</b>	<b>55 013,00</b>
III.	Krátkodobý finanční majetek		<b>145 349 314,06</b>		<b>145 349 314,06</b>	<b>157 996 764,47</b>
1.	Majetkové cenné papíry k obchodování	251				
2.	Dluhové cenné papíry k obchodování	253				
3.	Jiné cenné papíry	256				
4.	Termínované vklady krátkodobé	244				
5.	Jiné běžné účty	245				
9.	Běžný účet	241	<b>136 574 027,03</b>		<b>136 574 027,03</b>	<b>149 748 350,47</b>
10.	Běžný účet FKSP	243	<b>8 519 227,03</b>		<b>8 519 227,03</b>	<b>8 023 951,00</b>
15.	Ceniny	263				
16.	Peníze na cestě	262				
17.	Pokladna	261	<b>256 060,00</b>		<b>256 060,00</b>	<b>224 463,00</b>

Číslo položky	Název položky	Syntetický účet	ÚČETNÍ OBDOBÍ	
			1	2
			BĚŽNÉ	MINULÉ
<b>PASIVA</b>	<b>PASIVA CELKEM</b>		<b>511 545 517,88</b>	<b>312 703 581,74</b>
C.	Vlastní kapitál		<b>299 391 032,15</b>	<b>129 413 733,95</b>
I.	Jmění účetní jednotky a upravující položky		<b>232 611 770,43</b>	<b>82 879 216,87</b>
1.	Jmění účetní jednotky	401	<b>70 058 442,45</b>	<b>70 639 622,89</b>
3.	Transfery na pořízení dlouhodobého majetku	403	<b>162 553 327,98</b>	<b>12 239 593,98</b>
4.	Kurzové rozdíly	405		
5.	Oceňovací rozdíly při prvotním použití metody	406		
6.	Jiné oceňovací rozdíly	407		
7.	Opravy předcházejících účetních období	408		
II.	Fondy účetní jednotky		<b>57 138 512,76</b>	<b>40 885 754,73</b>
1.	Fond odměn	411	<b>1 005 342,31</b>	<b>1 005 342,31</b>
2.	Fond kulturních a sociálních potřeb	412	<b>8 293 683,43</b>	<b>7 800 087,66</b>
3.	Rezervní fond tvořený ze zlepšeného výsledku hospodaření	413	<b>10 695 729,14</b>	<b>10 695 729,14</b>
4.	Rezervní fond z ostatních titulů	414	<b>1 299 326,75</b>	<b>1 010 343,75</b>
5.	Fond reprodukce majetku, fond investic	416	<b>35 844 431,13</b>	<b>20 374 251,87</b>
III.	Výsledek hospodaření		<b>9 640 748,96</b>	<b>5 648 762,35</b>
1.	Výsledek hospodaření běžného účetního období		<b>3 991 986,61</b>	<b>5 648 762,35</b>
2.	Výsledek hospodaření ve schvalovacím řízení	431	<b>5 648 762,35</b>	
3.	Výsledek hospodaření předcházejících účetních období	432		
D.	Cizí zdroje		<b>212 154 485,73</b>	<b>183 289 847,79</b>
I.	Rezervy			
1.	Rezervy	441		
II.	Dlouhodobé závazky			
1.	Dlouhodobé úvěry	451		
2.	Přijaté návratné finanční výpomoci dlouhodobé	452		
4.	Dlouhodobé přijaté zálohy	455		
7.	Ostatní dlouhodobé závazky	459		
8.	Dlouhodobé přijaté zálohy na transfery	472		
III.	Krátkodobé závazky		<b>212 154 485,73</b>	<b>183 289 847,79</b>
1.	Krátkodobé úvěry	281		
4.	Jiné krátkodobé půjčky	289		
5.	Dodavatelé	321	<b>38 769 764,01</b>	<b>22 154 778,24</b>
7.	Krátkodobé přijaté zálohy	324	<b>10 970,00</b>	<b>8 970,00</b>
9.	Přijaté návratné finanční výpomoci krátkodobé	326		
10.	Zaměstnanci	331		
11.	Jiné závazky vůči zaměstnancům	333	<b>21 063 120,00</b>	<b>19 777 367,00</b>
12.	Sociální zabezpečení	336	<b>7 840 237,00</b>	<b>7 283 127,00</b>
13.	Zdravotní pojištění	337	<b>3 494 297,00</b>	<b>3 292 530,00</b>
14.	Důchodové spoření	338		
15.	Daň z příjmů	341	<b>214 760,00</b>	<b>438 280,00</b>
16.	Ostatní daně, poplatky a jiná obdobná peněžitá plnění	342	<b>2 389 314,00</b>	<b>2 312 950,00</b>
17.	Daň z přidané hodnoty	343	<b>647 746,11</b>	<b>485 568,61</b>
18.	Závazky k osobám mimo vybrané vládní instituce	345		
19.	Závazky k vybraným ústředním vládním institucím	347		
20.	Závazky k vybraným místním vládním institucím	349		
32.	Krátkodobé přijaté zálohy na transfery	374	<b>12 308 545,50</b>	<b>9 357 329,98</b>
35.	Výdaje příštích období	383	<b>243 320,22</b>	<b>322 608,94</b>
36.	Výnosy příštích období	384	<b>23 140,53</b>	<b>26 140,55</b>
37.	Dohadné účty pasivní	389	<b>124 436 900,00</b>	<b>117 078 980,47</b>
38.	Ostatní krátkodobé závazky	378	<b>712 371,36</b>	<b>751 217,00</b>

## Výkaz zisku a ztráty

## PŘÍSPĚVKOVÉ ORGANIZACE

Název: **Nemocnice Slaný**  
 Sídlo: Politických vězňů 576, Slaný, 274 51  
 Právní forma: příspěvková organizace  
 IČ: **00875295**  
 Předmět činnosti: - zabezpečení lékařské péče  
 - poskytování služeb souvisejících se zdravotní péčí

sestavený k 31.12.2022

(v Kč, s přesností na dvě desetinná místa)

okamžik sestavení: 24.02.2023

Číslo položky	Název položky	Syntetický účet	1	2	3	4
			ÚČETNÍ OBDOBÍ			
			BĚŽNÉ		MINULÉ	
			Hlavní činnost	Hospodářská činnost	Hlavní činnost	Hospodářská činnost
<b>A.</b>	<b>NÁKLADY CELKEM</b>		<b>601 662 263,74</b>	<b>18 532 624,37</b>	<b>600 414 895,42</b>	<b>17 114 079,00</b>
<b>I.</b>	<b>Náklady z činnosti</b>		<b>601 661 106,19</b>	<b>18 317 484,37</b>	<b>600 414 372,45</b>	<b>16 680 828,00</b>
1.	Spotřeba materiálů	501	93 202 392,84	644 270,87	106 053 854,26	530 069,72
2.	Spotřeba energie	502	13 036 348,12	848 066,56	8 146 935,66	598 387,78
3.	Spotřeba jiných neskladovatelných dodávek	503				
4.	Prodané zboží	504		15 334 202,41	3 746,48	12 554 982,36
5.	Aktivace dlouhodobého majetku	506				
6.	Aktivace oběžného majetku	507	-684,00		-870,00	
7.	Změna stavu zásob vlastní výroby	508				
8.	Opravy a udržování	511	16 214 442,25	123 163,93	7 893 532,46	162 620,00
9.	Cestovné	512	181 860,00		159 506,00	
10.	Náklady na reprezentaci	513	36 489,70		49 399,50	
11.	Aktivace vnitroorganizačních služeb	516				
12.	Ostatní služby	518	23 625 977,93	115 387,09	20 834 839,75	245 252,53
13.	Mzdové náklady	521	312 404 518,76	701 333,24	317 528 235,85	1 704 503,15
14.	Zákonné sociální pojištění	524	102 774 261,70	236 551,30	103 886 511,98	579 791,02
15.	Jiné sociální pojištění	525	1 229 002,00		1 378 217,00	
16.	Zákonné sociální náklady	527	5 750 152,40	7 479,00	5 888 546,64	5 823,00
17.	Jiné sociální náklady	528				
18.	Daň silniční	531			14 959,00	4 210,00
19.	Daň z nemovitostí	532				
20.	Jiné daně a poplatky	538				
22.	Smluvní pokuty a úroky z prodlení	541				
23.	Jiné pokuty a penále	542			3 042,95	
24.	Dary a jiná bezúplatná předání	543				
25.	Prodaný materiál	544		99 270,42		82 884,69
26.	Manka a škody	547	42 007,26	65 281,71	33 387,14	52 200,59
27.	Tvorba fondů	548				
28.	Odpisy dlouhodobého majetku	551	9 847 006,85	37 484,00	8 460 613,51	69 830,00
29.	Prodaný dlouhodobý nehmotný majetek	552				
30.	Prodaný dlouhodobý hmotný majetek	553				
31.	Prodané pozemky	554				
32.	Tvorba a zúčtování rezerv	555				
33.	Tvorba a zúčtování opravných položek	556				
34.	Náklady z vyřazených pohledávek	557	4 676,00	2 896,94	85 131,00	7 866,00
35.	Náklady z drobného dlouhodobého majetku	558	9 157 930,01	30 117,35	8 656 448,41	
36.	Ostatní náklady z činnosti	549	14 154 724,37	71 979,55	11 338 334,86	82 407,16
<b>II.</b>	<b>Finanční náklady</b>		<b>1 157,55</b>		<b>522,97</b>	
1.	Prodané cenné papíry a podíly	561				
2.	Úroky	562				
3.	Kurzové ztráty	563	1 157,55		522,97	
4.	Náklady z přecenění reálnou hodnotou	564				
5.	Ostatní finanční náklady	569				
<b>III.</b>	<b>Náklady na transfery</b>					
1.	Náklady vybraných ústředních vládních institucí na transfery	571				
2.	Náklady vybraných místních vládních institucí na transfery	572				
<b>V.</b>	<b>Daň z příjmů</b>			<b>215 140,00</b>		<b>433 251,00</b>

Číslo položky	Název položky	Syntetický účet	1	2	3	4
			ÚČETNÍ OBDOBÍ			
			BĚŽNÉ		MINULÉ	
			Hlavní činnost	Hospodářská činnost	Hlavní činnost	Hospodářská činnost
1.	Daň z příjmů	591		<b>215 140,00</b>		<b>433 251,00</b>
2.	Dodatečné odvody daně z příjmů	595				
<b>B.</b>	<b>VÝNOSY CELKEM</b>		<b>601 976 131,77</b>	<b>22 210 742,95</b>	<b>604 532 589,71</b>	<b>18 645 147,06</b>
<b>I.</b>	<b>Výnosy z činnosti</b>		<b>578 045 918,81</b>	<b>22 210 742,95</b>	<b>544 016 156,28</b>	<b>18 599 169,06</b>
1.	Výnosy z prodeje vlastních výrobků	601				
2.	Výnosy z prodeje služeb	602	<b>570 473 085,74</b>		<b>536 638 945,34</b>	
3.	Výnosy z pronájmu	603				
4.	Výnosy z prodaného zboží	604		<b>19 303 432,19</b>	<b>24 770,83</b>	<b>15 883 498,95</b>
8.	Jiné výnosy z vlastních výkonů	609				
9.	Smluvní pokuty a úroky z prodlení	641				
10.	Jiné pokuty a penále	642				
11.	Výnosy z vyřazených pohledávek	643				
12.	Výnosy z prodeje materiálu	644	<b>1 960,00</b>	<b>107 520,94</b>	<b>2 000,00</b>	<b>101 631,64</b>
13.	Výnosy z prodeje dlouhodobého nehmotného majetku	645				
14.	Výnosy z prodeje dlouhodobého hmotného majetku kromě po	646			<b>33 057,85</b>	
15.	Výnosy z prodeje pozemků	647				
16.	Čerpání fondů	648				
17.	Ostatní výnosy z činnosti	649	<b>7 570 873,07</b>	<b>2 799 789,82</b>	<b>7 317 382,26</b>	<b>2 614 038,47</b>
<b>II.</b>	<b>Finanční výnosy</b>		<b>954 383,06</b>		<b>28 498,43</b>	
1.	Výnosy z prodeje cenných papírů a podílů	661				
2.	Úroky	662	<b>954 383,06</b>		<b>28 498,43</b>	
3.	Kurzové zisky	663				
4.	Výnosy z přecenění reálnou hodnotou	664				
6.	Ostatní finanční výnosy	669				
<b>IV.</b>	<b>Výnosy z transferů</b>		<b>22 975 829,90</b>		<b>60 487 935,00</b>	<b>45 978,00</b>
1.	Výnosy vybraných ústředních vládních institucí z transferů	671				
2.	Výnosy vybraných místních vládních institucí z transferů	672	<b>22 975 829,90</b>		<b>60 487 935,00</b>	<b>45 978,00</b>
<b>C.</b>	<b>VÝSLEDEK HOSPODAŘENÍ</b>					
1.	Výsledek hospodaření před zdaněním	-	<b>313 868,03</b>	<b>3 893 258,58</b>	<b>4 117 694,29</b>	<b>1 964 319,06</b>
2.	Výsledek hospodaření běžného účetního období	-	<b>313 868,03</b>	<b>3 678 118,58</b>	<b>4 117 694,29</b>	<b>1 531 068,06</b>

## Příloha č. 5 1-12/2022

### PŘÍSPĚVKOVÉ ORGANIZACE ZŘIZOVANÉ ÚSC A SVAZKY OBCÍ

**Název:** Nemocnice Slaný

Sídlo: Politických vězňů 576, Slaný, 274 51

Právní forma: příspěvková organizace

**IČO:** 00875295

Předmět činnosti: - zabezpečení lékařské péče  
- poskytování služeb souvisejících se zdravotní péčí

sestavený k 31.12.2022

(v Kč, s přesností na dvě desetinná místa)

okamžik sestavení: 24.02.2023

#### A.1. Informace podle § 7 odst. 3 zákona

#### A.2. Informace podle § 7 odst. 4 zákona

Způsob oceňování. 1. Dlouhodobý hmotný a nehmotný majetek a) nakoupený pořizovacími cenami, přičemž pořizovací cenou se rozumí cena, za kterou byl majetek pořízen včetně nákladů souvisejících s jeho pořízením, zejména náklady na přípravu a zabezpečení do doby uvedení pořizovaného DM do užívání, dopravné, montáž, aj. b) nabytý darováním, nově zjištěný a v účetnictví dosud nezachycený, např. inventarizační přebytek.

Součástí ocenění dlouhodobého hmotného majetku jsou rovněž předměty, které tvoří s hlavní věcí jeden majetkový celek. Příslušenství je součástí dodávky hlavní věci nebo se k hlavní věci přiřadí dodatečně, tj. technickým zhodnocením. Pokud příslušné předměty netvoří s hlavní věcí jeden majetkový celek, jde o samostatné movité věci.

2. Zásoby a) zásoby nakupované skutečnými pořizovacími cenami, tj. cenou, za kterou jsou zásoby skutečně pořízeny včetně nákladů s jejich pořízením souvisejících (např. přeprava, pojistné, balné) a to: - Cena podle váženého aritmetického průměru zjišťovaná průběžně (klouzavě) se vypočítává po každém nákupu a používá se do příštího nákupu.

- sklad potravin - úbytek se oceňuje cenou zjištěnou váženým aritmetickým průměrem z pořizovacích cen.

b) zásoby nakupované - SZM, PHM, Prádlo, Všeobecný materiál, Materiál pro údržbu, jsou vedeny v pevných cenách, cenové rozdíly jsou vedeny na příslušných analytických účtech 112.

#### A.3. Informace podle § 7 odst. 5 zákona

Účetní metody a zásady. Pořízení dlouhodobého majetku: prostřednictvím účtů pořízení 041,042. Postup účtování drobného dlouhodobého hmotného majetku: movité věci a soubory movitých věcí, jejichž doba použitelnosti je delší než 1 rok a ocenění jedné položky je vyšší než Kč 3 000,-- vč.DPH do 80 000,-- vč.DPH DDHM je ihned uveden do užívání MD 028xxxx DAL 088xxxx, odepisován je ihned MD 55801xx DAL 321xxxx, vyřazen bude na základě vyřazovacího protokolu. Postup účtování drobného dlouhodobého nehmotného majetku: složky majetku s dobou použitelnosti delší než 1 rok a ocenění jedné položky je vyšší než Kč 5 000,-- vč.DPH do 60 000,-- vč.DPH, DDNM je ihned uveden do užívání MD 01800000 DAL 07800000, odepisován je ihned MD 55801007 DAL 321xxxx, vyřazen bude na základě vyřazovacího protokolu. Postup účtování drobného hmotného majetku: drobným majetkem jsou movité věci a soubory movitých věcí, jejichž doba použitelnosti je delší než 1 rok a ocenění jedné položky je do Kč 3 000,-- vč.DPH, drobný majetek je ihned uveden do užívání MD 902xx DAL 999, odepsán je ihned MD 50107026 DAL 321xxxx, vyřazen bude na základě vyřazovacího protokolu. Drobným nehmotným majetkem se rozumí software, jehož doba použitelnosti je delší než 1 rok a ocenění jedné položky je do Kč 5 000,-- vč.DPH, tento je ihned uveden do užívání MD 901xx DAL 999, odepsán je ihned MD 51801003 DAL 321xxxx, vyřazen bude na základě vyřazovacího protokolu. Pořízení a úbytek zásob materiálu a zboží: Materiál zakoupen hotově přes drobné výdaje je účtován přímo do spotřeby na účet MD 50107xxx.

Zásoby- Potravin se účtují na vrub účtu 11203, zásoby skladu potravin jsou vedeny v ocenění cenou zjištěnou váženým aritmetickým průměrem z pořizovacích cen. Zásoby - SZM, Prádlo, Všeobecný materiál, Materiál pro údržbu se účtují přímo na vrub účtu 112, tyto zásoby jsou vedeny v pevných cenách.

Spotřeba materiálu se účtuje na vrub příslušných účtů účtové skupiny 50. Prodej materiálu se účtuje na vrub účtu 544. Inventarizační rozdíly se účtují na vrub účtové skupiny 50, jde-li o ztráty do výše norem přirozených úbytků, na vrub účtu 547 v případě mank nad normu přirozených úbytků a u přebytků zásob ve prospěch účtu 64901.

Zboží -Léky se účtují na účtu 112, zásoby léků jsou vedeny v ocenění podle váženého aritmetického průměru zjišťovaná průběžně (klouzavě) se vypočítává po každém nákupu a používá se do příštího nákupu. Spotřeba léků (zboží) se účtuje na vrub příslušných účtů účtové skupiny 501 při výdeji na nemocnici. Prodej zboží se účtuje na vrub účtu 504. Inventarizační rozdíly se účtují na účtu 501 a 504. Na účtu 547 účtujeme v případě mank nad normu i do normy - rozděleno analyticky- prošlé expirace, u přebytků zásob ve prospěch účtu 64902.

A.4.		Informace podle § 7 odst. 5 zákona o stavu účtů v knize podrozvahových účtů		
Číslo položky	Název položky	účet	ÚČETNÍ OBDOBÍ	
			BĚŽNÉ	MINULÉ
<b>P.I.</b>	<b>Majetek a závazky účetní jednotky</b>		<b>8 487 932,98</b>	<b>8 696 294,05</b>
1.	Jiný drobný dlouhodobý nehmotný majetek	901	334 343,00	319 348,00
2.	Jiný drobný dlouhodobý hmotný majetek	902	6 775 361,04	6 916 678,05
3.	Vyřazené pohledávky	905	7 572,94	69 865,00
4.	Vyřazené závazky	906	0,00	0,00
5.	Ostatní majetek	909	1 370 656,00	1 390 403,00
<b>P.II.</b>	<b>Krátkodobé podmíněné pohledávky z transferů a krátkodobé podmíněné závazky z transferů</b>		<b>0,00</b>	<b>0,00</b>
1.	Krátkodobé podmíněné pohledávky z předfinancování transferů	911	0,00	0,00
2.	Krátkodobé podmíněné závazky z předfinancování transferů	912	0,00	0,00
3.	Krátkodobé podmíněné pohledávky ze zahraničních transferů	913	0,00	0,00
4.	Krátkodobé podmíněné závazky ze zahraničních transferů	914	0,00	0,00
5.	Ostatní krátkodobé podmíněné pohledávky z transferů	915	0,00	0,00
6.	Ostatní krátkodobé podmíněné závazky z transferů	916	0,00	0,00
<b>P.III.</b>	<b>Podmíněné pohledávky z důvodu užívání majetku jinou osobou</b>		<b>0,00</b>	<b>0,00</b>
1.	Krátkodobé podmíněné pohledávky z důvodu úplatného užívání majetku jinou osobou	921	0,00	0,00
2.	Dlouhodobé podmíněné pohledávky z důvodu úplatného užívání majetku jinou osobou	922	0,00	0,00
3.	Krátkodobé podmíněné pohledávky z důvodu užívání majetku jinou osobou na základě smlouvy o výpůjčce	923	0,00	0,00
4.	Dlouhodobé podmíněné pohledávky z důvodu užívání majetku jinou osobou na základě smlouvy o výpůjčce	924	0,00	0,00
5.	Krátkodobé podmíněné pohledávky z důvodu užívání majetku jinou osobou z jiných důvodů	925	0,00	0,00
6.	Dlouhodobé podmíněné pohledávky z důvodu užívání majetku jinou osobou z jiných důvodů	926	0,00	0,00
<b>P.IV.</b>	<b>Další podmíněné pohledávky</b>		<b>2 286 296,00</b>	<b>3 102 760,00</b>
1.	Krátkodobé podmíněné pohledávky ze smluv o prodeji dlouhodobého majetku	931	0,00	0,00
2.	Dlouhodobé podmíněné pohledávky ze smluv o prodeji dlouhodobého majetku	932	0,00	0,00
3.	Krátkodobé podmíněné pohledávky z jiných smluv	933	571 574,00	775 690,00
4.	Dlouhodobé podmíněné pohledávky z jiných smluv	934	1 714 722,00	2 327 070,00
5.	Krátkodobé podmíněné pohledávky ze sdílených daní	939	0,00	0,00
6.	Dlouhodobé podmíněné pohledávky ze sdílených daní	941	0,00	0,00
7.	Krátkodobé podmíněné pohledávky ze vztahu k jiným zdrojům	942	0,00	0,00
8.	Dlouhodobé podmíněné pohledávky ze vztahu k jiným zdrojům	943	0,00	0,00
9.	Krátkodobé podmíněné úhrady pohledávek z přijatých zajištění	944	0,00	0,00
10.	Dlouhodobé podmíněné úhrady pohledávek z přijatých zajištění	945	0,00	0,00
11.	Krátkodobé podmíněné pohledávky ze soudních sporů, správních řízení a jiných řízení	947	0,00	0,00
12.	Dlouhodobé podmíněné pohledávky ze soudních sporů, správních řízení a jiných řízení	948	0,00	0,00
<b>P.V.</b>	<b>Dlouhodobé podmíněné pohledávky z transferů a dlouhodobé podmíněné závazky z transferů</b>		<b>150 000 000,00</b>	<b>0,00</b>
1.	Dlouhodobé podmíněné pohledávky z předfinancování transferů	951	0,00	0,00
2.	Dlouhodobé podmíněné závazky z předfinancování transferů	952	0,00	0,00
3.	Dlouhodobé podmíněné pohledávky ze zahraničních transferů	953	0,00	0,00
4.	Dlouhodobé podmíněné závazky ze zahraničních transferů	954	0,00	0,00
5.	Ostatní dlouhodobé podmíněné pohledávky z transferů	955	150 000 000,00	0,00
6.	Ostatní dlouhodobé podmíněné závazky z transferů	956	0,00	0,00
<b>P.VI.</b>	<b>Podmíněné závazky z důvodu užívání cizího majetku</b>		<b>0,00</b>	<b>0,00</b>
1.	Krátkodobé podmíněné závazky z operativního leasingu	961	0,00	0,00
2.	Dlouhodobé podmíněné závazky z operativního leasingu	962	0,00	0,00
3.	Krátkodobé podmíněné závazky z finančního leasingu	963	0,00	0,00
4.	Dlouhodobé podmíněné závazky z finančního leasingu	964	0,00	0,00
5.	Krátkodobé podmíněné závazky z důvodu užívání cizího majetku na základě smlouvy o výpůjčce	965	0,00	0,00
6.	Dlouhodobé podmíněné závazky z důvodu užívání cizího majetku na základě smlouvy o výpůjčce	966	0,00	0,00
7.	Krátkodobé podmíněné závazky z důvodu užívání cizího majetku nebo jeho převzetí z jiných důvodů	967	0,00	0,00
8.	Dlouhodobé podmíněné závazky z důvodu užívání cizího majetku nebo jeho převzetí z jiných důvodů	968	0,00	0,00
<b>P.VII.</b>	<b>Další podmíněné závazky</b>		<b>8 113 703,00</b>	<b>8 349 549,00</b>
1.	Krátkodobé podmíněné závazky ze smluv o pořízení dlouhodobého majetku	971	0,00	0,00
2.	Dlouhodobé podmíněné závazky ze smluv o pořízení dlouhodobého majetku	972	0,00	0,00
3.	Krátkodobé podmíněné závazky z jiných smluv	973	2 000 000,00	2 000 000,00
4.	Dlouhodobé podmíněné závazky z jiných smluv	974	6 000 000,00	6 000 000,00
5.	Krátkodobé podmíněné závazky z přijatého kolaterálu	975	0,00	0,00
6.	Dlouhodobé podmíněné závazky z přijatého kolaterálu	976	0,00	0,00
7.	Krátkodobé podmíněné závazky vyplývající z právních předpisů a další činnosti moci zákonodárné, výkon	978	0,00	0,00
8.	Dlouhodobé podmíněné závazky vyplývající z právních předpisů a další činnosti moci zákonodárné, výkon	979	0,00	0,00
9.	Krátkodobé podmíněné závazky z poskytnutých garancí jednorázových	981	0,00	0,00
10.	Dlouhodobé podmíněné závazky z poskytnutých garancí jednorázových	982	0,00	0,00
11.	Krátkodobé podmíněné závazky z poskytnutých garancí ostatních	983	0,00	0,00

12.	Dlouhodobé podmíněné závazky z poskytnutých garancí ostatních	984	0,00	0,00
13.	Krátkodobé podmíněné závazky ze soudních sporů, správních řízení a jiných řízení	985	113 703,00	349 549,00
14.	Dlouhodobé podmíněné závazky ze soudních sporů, správních řízení a jiných řízení	986	0,00	0,00
P.VIII.	Ostatní podmíněná aktiva a ostatní podmíněná pasiva a vyrovnávací účty		0,00	0,00
1.	Ostatní krátkodobá podmíněná aktiva	991	0,00	0,00
2.	Ostatní dlouhodobá podmíněná aktiva	992	0,00	0,00
3.	Ostatní krátkodobá podmíněná pasiva	993	0,00	0,00
4.	Ostatní dlouhodobá podmíněná pasiva	994	0,00	0,00
5.	Vyrovnávací účet k podrozvahovým účtům	999	152 660 525,98	3 449 505,05

<b>A.5.</b>	<b>Informace podle § 18 odst. 3 písm. b) zákona</b>
Zapsáno v obchodním rejstříku Městským soudem v Praze oddíl Pr, vložka 1040.	

<b>A.6.</b>	<b>Informace podle § 19 odst. 6 zákona</b>
K žádným významným událostem mezi rozvahovým dnem k 31.12.2022 a okamžikem sestavení účetní závěrky, které by významným způsobem ovlivňovaly pohled na finanční situaci účetní jednotky nedošlo.	

<b>B.1.</b>	<b>Informace podle § 66 odst. 6</b>
Účetní jednotka nenabyla žádnou nemovitost do vlastnictví, která podléhá zápisu do katastru nemovitostí.	

<b>B.2.</b>	<b>Informace podle § 66 odst. 8</b>
Investiční fond je krytý finančními prostředky.	

<b>B.3.</b>	<b>Informace podle § 68 odst. 3 (ČÍSLO A TEXT)</b>
Účetní jednotka nevykazuje vzájemně zúčtované částky, které neodpovídají zákonu.	

<b>C.</b>	<b>Doplňující informace k položkám rozvahy "C.I.1. Jmění účetní jednotky" a "C.I.3. Transfery na pořízení dlouhodobého majetku"</b>		
Číslo položky	Název položky	ÚČETNÍ OBDOBÍ	
		BĚŽNÉ	MINULÉ
C.1.	Zvýšení stavu transferů na pořízení dlouhodobého majetku za běžné účetní období	153 000 000,00	2 400 000,00
C.2.	Snížení stavu transferů na pořízení dlouhodobého majetku ve věcné a časové souvislosti	2 686 266,00	2 352 046,00

<b>D.1.</b>	<b>Počet jednotlivých věcí a souborů majetku nebo seznam tohoto majetku (ČÍSLO A TEXT)</b>
Císlo:	0,00

<b>D.2.</b>	<b>Celková výměra lesních pozemků s lesním porostem (ČÍSLO)</b>
Císlo:	0,00

<b>D.3.</b>	<b>Výše ocenění celkové výměry lesních pozemků s lesním porostem ve výši 57 Kč/m2 (ČÍSLO)</b>
-------------	---

Císlo:	0,00
--------	------

<b>D.4.</b>	<b>Výměra lesních pozemků s lesním porostem oceněným jiným způsobem (ČÍSLO)</b>
Císlo:	0,00

<b>D.5.</b>	<b>Výše ocenění lesních pozemků s lesním porostem oceněným jiným způsobem (ČÍSLO)</b>
Císlo:	0,00

<b>D.6.</b>	<b>Průměrná výše ocenění výměry lesních pozemků s lesním porostem oceněných jiným způsobem (ČÍSLO)</b>
Císlo:	0,00

<b>D.7.</b>	<b>Komentář k ocenění lesních pozemků jiným způsobem (ČÍSLO A TEXT)</b>
Císlo:	0,00

<b>E.1.</b>	<b>Doplňující informace k položkám rozvahy</b>	
<b>K položce</b>	<b>Doplňující informace</b>	<b>Částka</b>
<b>B.II.4</b>	Krátkodobé poskytnuté zálohy: plyn,vzdělávání,závora,měnička	125 632,00
<b>B.II.5</b>	Jiné pohledávky z hlavní činnosti:příspěvky na stravování, samoplátci,poskytování následné péče, karty a poukazky lékárna	1 079 222,49
<b>B.II.30</b>	Náklady příštích období: pojištění, nájem lahví	2 224 915,31
<b>B.II.31</b>	Příjmy příštích období: vyúčtování doplatků pojišťoven	266 696,65
<b>B.II.32</b>	Dohadné účty aktivní: transfer středočeský kraj, ministerstvo zdravotnictví na vzdělávání lékařů, ministerstvo pro místní rozvoj	162 289 563,90
<b>B.II</b>	Z celkové hodnoty krátkodobých pohledávek jsou pohledávky po lhůtě splatnosti ve výši 77 tis. Nejsou vytvořeny opravné položky.Organizace nemá pohledávky jištěné směnkami, kryté podle zástavního práva nebo jištěné ručením jiného subjektu.	
<b>C.I.3</b>	Transfery na pořízení dlouhodobého majetku: Ministerstvo pro místní rozvoj, Středočeský kraj	162 553 327,98
<b>D.III.7</b>	Krátkodobé přijaté zálohy:zálohy na vjezd	10 970,00
<b>D.III.32</b>	Krátkodobé přijaté zálohy na transfery: středočeský kraj, ministerstvo zdravotnictví	12 308 545,50
<b>D.III.35</b>	Výdaje příštích období: agregované výkony	152 055,22
<b>D.III.36</b>	Výnosy příštích období: karty na vjezd	23 140,53
<b>D.III.37</b>	Dohadné účty pasivní: předpokládaná srážka ZP	124 436 900,00
<b>D.III.38</b>	Ostatní krátkodobé závazky: depozita, úschovy	712 371,36
<b>D.III</b>	Nemáme žádné daňové nedoplatky po lhůtě splatnosti. Nemáme krátkodobé závazky po lhůtě splatnosti.	
<b>O</b>	Organizace nemá závazky jištěné směnkami, kryté podle zástavního práva nebo jištěné ručením jiného subjektu, případně jiným způsobem. Organizace nemá závazky nepeněžní a peněžní nevyúčtované v účetnictví a neuvedené v rozvaze.	
<b>O</b>	Organizace neočekává žádné potencionální ztráty, na které by měla být vytvořena v účetnictví rezerva.	
<b>O</b>	Organizace nemá žádný bankovní ani jiný úvěr, ani majetek zatížen zástavním právem.	



O	Vůči organizaci je veden soudní spor za odškodnění p.Zachová	
---	--	--

E.2. Doplnující informace k položkám výkazu zisku a ztráty		
K položce	Doplnující informace	Částka
A.I.28	Účetní odpisy - dlouhodobý majetek se odepisuje rovnoměrně měsíčně dle délky doby používání. Účetně se majetek začíná odepisovat od měsíce následujícího po měsíci, v němž byl majetek zařazen.	9 884 490,05
A.I.34	Náklady z vyřazených pohledávek:Odpis nedobytné pohledávky	7 572,94
A.I.36	Ostatní náklady z činnosti: z toho vnitřní zúčtování DPH, pojistné , popl.rozhlas, televize, karetní transakce	14 226 703,92
B.I.17	Ostani výnosy: z toho významné položky: studie, teplo, pronájmy, stravování ,služby hrazené pacientem	10 343 352,89
B.IV.2	Neinvestiční příspěvek na provozní účely od zřizovatele města Slaný 13.000tis, Středočeský kraj 2.743 tis, MZ 4.316tis,Min pro rozvoj 2.686tis, Město Louny 231tis	22 975 829,00

E.3. Doplnující informace k položkám přehledu o peněžních tocích		
K položce	Doplnující informace	Částka
.		

E.4. Doplnující informace k položkám přehledu o změnách vlastního kapitálu		
K položce	Doplnující informace	Částka
.		

F.a. Doplnující informace k fondům účetní jednotky - Fond kulturních a sociálních potřeb		
Číslo položky	Název položky	Běžné účetní období
A.I.	Počáteční stav fondu k 1. 1.	7 800 087,66
A.II.	Tvorba fondu	5 757 631,40
1.	Základní příděl	5 757 631,40
2.	Splátky půjček na bytové účely poskytnutých do konce roku 1992	0,00
3.	Náhrady škod a pojistná plnění od pojišťovny vztahující se k majetku pořízenému z fondu	0,00
4.	Peněžní a jiné dary určené do fondu	0,00
5.	Ostatní tvorba fondu	0,00
A.III.	Čerpání fondu	5 264 035,63
1.	Půjčky na bytové účely	0,00
2.	Stravování	1 060 715,00
3.	Rekreace	1 941 964,46
4.	Kultura, tělovýchova a sport	2 027 956,17
5.	Sociální výpomoci a půjčky	0,00
6.	Poskytnuté peněžní dary	233 400,00
7.	Úhrada příspěvku na penzijní připojištění	0,00
8.	Úhrada částí pojistného na soukromé životní pojištění	0,00
9.	Ostatní užití fondu	0,00
A.IV.	Konečný stav fondu	8 293 683,43

F.d. Rezervní fond		
Číslo položky	Název položky	Běžné účetní období
D.I.	Počáteční stav fondu k 1.1.	11 706 072,89
D.II.	Tvorba fondu	288 983,00
1.	Zlepšený výsledek hospodaření	0,00
2.	Nespotřebované dotace z rozpočtu Evropské unie	0,00
3.	Nespotřebované dotace z mezinárodních smluv	0,00
4.	Peněžní dary - účelové	0,00
5.	Peněžní dary - neúčelové	288 983,00

6.	Ostatní tvorba	0,00
D.III.	Čerpání fondu	0,00
1.	Úhrada zhoršeného výsledku hospodaření	0,00
2.	Úhrada sankcí	0,00
3.	Posílení fondu investic se souhlasem zřizovatele	0,00
4.	Časové překlenutí dočasného nesouladu mezi výnosy a náklady	0,00
5.	Ostatní čerpání	0,00
D.IV.	Konečný stav fondu	11 995 055,89

F.f.		Fond investic	
Číslo položky	Název položky	Běžné účetní období	
F.I.	Počáteční stav fondu k 1.1.	20 374 251,87	
F.II.	Tvorba fondu	87 281 290,00	
1.	Peněžní prostředky ve výši odpisů hmotného a nehmotného dlouhodobého majetku prováděné podle zřizovatelem schváleného odpisového	9 884 490,85	
2.	Investiční příspěvek z rozpočtu zřizovatele	14 889 000,00	
3.	Investiční dotace ze státních fondů a jiných veřejných rozpočtů	62 507 799,15	
4.	Ve výši příjmů z prodeje svěřeného dlouhodobého hmotného majetku	0,00	
5.	Peněžní dary a příspěvky od jiných subjektů	0,00	
6.	Ve výši příjmů z prodeje majetku ve vlastnictví příspěvkové organizace	0,00	
7.	Převody z rezervního fondu	0,00	
F.III.	Čerpání fondu	71 811 110,74	
1.	Pořízení a technické zhodnocení hmotného a nehmotného dlouhodobého majetku, s výjimkou drobného hmotného a nehmotného dlouhodo	71 811 110,74	
2.	Úhrada investičních úvěrů nebo půjček	0,00	
3.	Odvod do rozpočtu zřizovatele	0,00	
4.	Navýšení peněžních prostředků určených na financování údržby a oprav majetku, který příspěvková organizace používá pro svou činnost	0,00	
F.IV.	Konečný stav fondu	35 844 431,13	

G.		Stavby			
Číslo položky	Název položky	ÚČETNÍ OBDOBÍ			
		BĚŽNÉ			MINULÉ
		BRUTTO	KOREKCE	NETTO	
G.	Stavby	39 712 360,50	-8 988 449,95	30 723 910,55	27 619 012,55
G.1.	Bytové domy a bytové jednotky	0,00	0,00	0,00	0,00
G.2.	Budovy pro služby obyvatelstvu	0,00	0,00	0,00	0,00
G.3.	Jiné nebytové domy a nebytové jednotky	0,00	0,00	0,00	0,00
G.4.	Komunikace a veřejné osvětlení	0,00	0,00	0,00	0,00
G.5.	Jiné inženýrské sítě	0,00	0,00	0,00	0,00
G.6.	Ostatní stavby	39 712 360,50	-8 988 449,95	30 723 910,55	27 619 012,55

H.		Pozemky			
Číslo položky	Název položky	ÚČETNÍ OBDOBÍ			
		BĚŽNÉ			MINULÉ
		BRUTTO	KOREKCE	NETTO	
H.	Pozemky	0,00	0,00	0,00	0,00
H.1.	Stavební pozemky	0,00	0,00	0,00	0,00
H.2.	Lesní pozemky	0,00	0,00	0,00	0,00
H.3.	Zahrady, pastviny, louky, rybníky	0,00	0,00	0,00	0,00
H.4.	Zastavěná plocha	0,00	0,00	0,00	0,00
H.5.	Ostatní pozemky	0,00	0,00	0,00	0,00

<b>I.</b>		<b>Doplňující informace k položce „A.II.4. Náklady z přecenění reálnou hodnotou“ výkazu zisku a ztráty</b>		
Číslo položky	Název položky	ÚČETNÍ OBDOBÍ		
		BĚŽNÉ	MINULÉ	
I.	Náklady z přecenění reálnou hodnotou	0,00	0,00	
I.1.	Náklady z přecenění reálnou hodnotou majetku určeného k prodeji podle § 64	0,00	0,00	
I.2.	Ostatní náklady z přecenění reálnou hodnotou	0,00	0,00	

<b>J.</b>		<b>Doplňující informace k položce „B.II.4. Výnosy z přecenění reálnou hodnotou“ výkazu zisku a ztráty</b>		
Číslo položky	Název položky	ÚČETNÍ OBDOBÍ		
		BĚŽNÉ	MINULÉ	
J.	Výnosy z přecenění reálnou hodnotou	0,00	0,00	
J.1.	Výnosy z přecenění reálnou hodnotou majetku určeného k prodeji podle § 64	0,00	0,00	
J.2.	Ostatní výnosy z přecenění reálnou hodnotou	0,00	0,00	

<b>Doplňující informace o projektech partnerství veřejného a soukromého sektoru</b>
---